



**TÜRKİYE  
YÜZYILI**



**T.C**

**SARIÇAM  
KAYMAKAMLIĞI**

**İLÇE MİLLİ EĞİTİM MÜDÜRLÜĞÜ**

**HOCALI TÜRK  
KADINLAR BİRLİĞİ  
İLKOKULU**

**2024-2028 STRATEJİK PLANI**



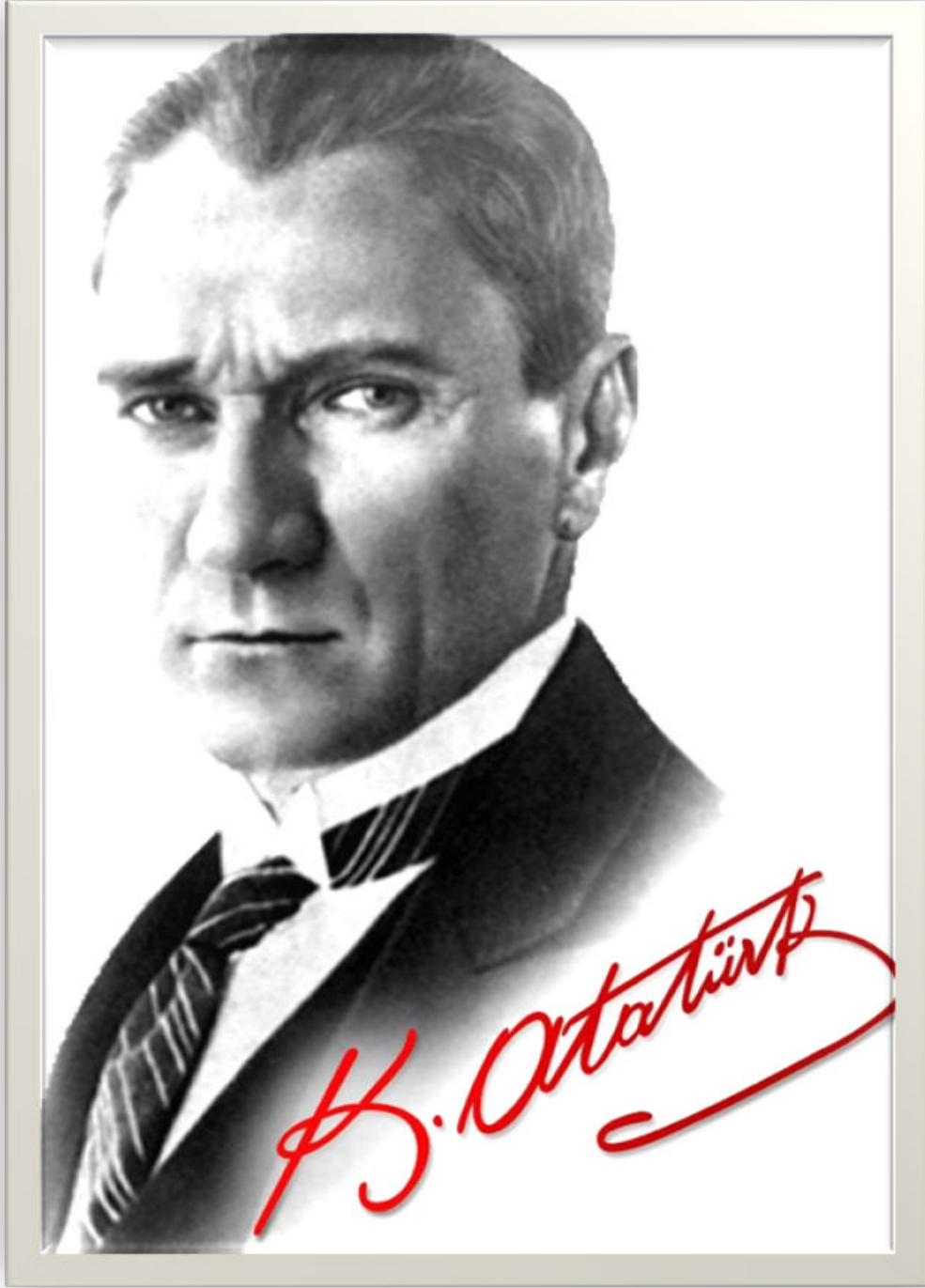
T.C

SARIÇAM KAYMAKAMLIĞI

HOCALLI TÜRK KADINLAR BİRLİĞİ İLKOKULU  
MÜDÜRLÜĞÜ



2024-2028 STRATEJİK PLANI



***“Eđitimde feda edilecek tek bir fert bile yoktur”.***



## Hocallı Türk Kadınlar Birliđi İlkokulu M¼d¼rl¼đ¼ 2024 - 2028 Stratejik Planı

### SUNUŞ



Çok hızlı gelişen, deđişen teknolojilerle bilginin deđişim süreci de hızla deđişmiş ve başarı için sistemli ve planlı bir çalışmayı kaçınılmaz kılmıştır. Sürekli deđişen ve gelişen ortamlarda çağın gerekleri ile uyumlu bir eğitim öğretim anlayışını sistematik bir şekilde devam ettirebilmemiz, belirlediğimiz stratejileri en etkin şekilde uygulayabilmemiz ile mümkün olacaktır. Başarılı olmak da iyi bir planlama ve bu planın etkin bir şekilde uygulanmasına bađlıdır.

Kapsamlı ve özgün bir çalışmanın sonucu hazırlanan Stratejik Plan okulumuzun çađa uyumu ve gelişimi açısından tespit edilen ve ulaşılması gereken hedeflerin yönünü dođrultusunu ve tercihlerini kapsamaktadır. Katılımcı bir anlayış ile oluşturulan Stratejik Plânın, okulumuzun eğitim yapısının daha da güçlendirilmesinde bir rehber olarak kullanılması amaçlanmaktadır.

Belirlenen stratejik amaçlar dođrultusunda hedefler güncellenmiş ve okulumuzun 2024-2028 yıllarına ait stratejik plânı hazırlanmıştır.

Okulumuza ait bu planın hazırlanmasında her türlü özveriyi gösteren ve sürecin tamamlanmasına katkıda bulunan, stratejik planlama ekiplerimize, İlçe Milli Eğitim M¼d¼rl¼đ¼m¼z Strateji Geliştirme Bölümü çalışanlarına teşekkür ediyor, bu plânın başarıyla uygulanması ile okulumuzun başarısının daha da artacağına inanıyor, tüm personelimize başarılar diliyorum

Gürsel KÜTÜK  
Okul M¼d¼r¼

## İÇİNDEKİLER

<b>OKUL BİLGİLERİ</b> .....	<b>İV</b>
<b>SUNUŞ</b> .....	<b>V</b>
<b>1. GİRİŞ VE STRATEJİK PLANIN HAZIRLIK SÜRECİ</b> .....	<b>1</b>
1.1. STRATEJİ GELİŞTİRME KURULU VE STRATEJİK PLAN EKİBİ .....	1
1.2. PLANLAMA SÜRECİ:.....	1
<b>2. DURUM ANALİZİ</b> .....	<b>1</b>
2.1. KURUMSAL TARİHÇE .....	2
2.2. UYGULANMAKTA OLAN STRATEJİK PLANIN DEĞERLENDİRİLMESİ .....	2
2.3. YASAL YÜKÜMLÜLÜKLER VE MEVZUAT ANALİZİ .....	2
2.4. ÜST POLİTİKA BELGELERİ ANALİZİ .....	5
2.5. FAALİYET ALANLARI İLE ÜRÜN/HİZMETLERİN BELİRLENMESİ.....	7
2.6. PAYDAŞ ANALİZİ.....	8
2.6.1. Öğretmen Anketi Sonuçları .....	10
2.6.2. Veli Anketi Sonuçları .....	11
2.7. OKUL/KURUM İÇİ ANALİZ.....	12
2.7.1. Teşkilat Yapısı .....	12
2.7.2. İnsan Kaynakları.....	13
2.7.3. Teknolojik Düzey.....	20
2.7.4. Mali Kaynaklar .....	21
2.7.5. İstatistik Veriler.....	23
2.8. ÇEVRE ANALİZİ .....	277
2.9. GZFT (GÜÇLÜ, ZAYIF, FIRSAT, TEHDİT) ANALİZİ.....	30
2.9.1. Güçlü ve Zayıf Yönler .....	30
2.9.2. Fırsatlar ve Tehditler .....	31
2.10. TESPİT VE İHTİYAÇLARIN BELİRLENMESİ .....	333
<b>3. GELECEĞE BAKIŞ</b> .....	<b>333</b>
3.1. MİSYONUMUZ.....	33
3.2. VİZYONUMUZ .....	33
3.3. TEMEL DEĞERLERİMİZ .....	33
<b>4. AMAÇ, HEDEF VE PERFORMANS GÖSTERGESİ İLE STRATEJİLERİN BELİRLENMESİ</b> .....	<b>34</b>
4.1. AMAÇLAR .....	34
4.2. HEDEFLER.....	35
4.3. PERFORMANS GÖSTERGELERİ .....	36
4.4. PERFORMANS GÖSTERGELERİ .....	37
4.5. AMAÇ, HEDEF, STRATEJİ VE GÖSTERGE KARTLARI .....	38
4.5. MALİYETLENDİRME.....	43
<b>5. İZLEME VE DEĞERLENDİRME</b> .....	<b>44</b>

## TABLO, ŐEKİL VE EKLER

Tablo 1. Strateji GeliŐtirme Kurulu ve Stratejik Plan Ekibi Tablosu .....	1
Tablo 2. Yasal Yükümlülük Dayanak Tablosu .....	3
Tablo 3. Üst Politika Belgeleri Analizi Tablosu .....	5
Tablo 4. Faaliyet Alanlar/Ürün ve Hizmetler Tablosu.....	7
<b>HOCALLI TÜRK KADINLAR BİRLİĐİ İLKOKULU MÜDÜRLÜĐÜ STRATEJİK PLANI (2024-2028) .....</b>	<b>10</b>
<b>“ÖĐRETMEN GÖRÜŐ VE DEĐERLENDİRMELERİ” ANKET FORMU .....</b>	<b>10</b>
<b>HOCALLI TÜRK KADINLAR BİRLİĐİ İLKOKULU MÜDÜRLÜĐÜ STRATEJİK PLANI (2024-2028).....</b>	<b>11</b>
<b>“VELİ GÖRÜŐ VE DEĐERLENDİRMELERİ” ANKET FORMU .....</b>	<b>11</b>
Őekil 1. TeŐkilat Yapısı.....	12
Tablo 5. Okul İçi Analiz İçerik Tablosu .....	13
Tablo 6. Personel Norm Kadro Dağılım Tablosu .....	14
Tablo 7. Çalışanların Görev Dağılım Tablosu .....	14
Tablo 8. İdari Personelin Hizmet Süresine İliŐkin Bilgi Tablosu .....	15
Tablo 9. Okulda OluŐan Yönetici Sirkülasyonu Oranı Tablosu.....	15
Tablo 10. İdari Personelin Katıldıđı Hizmet İçi Programları Tablosu .....	15
Tablo 11. Öğretmenlerin Hizmet Süreleri (Yıl İtibarıyla) Tablosu.....	16
Tablo 12. Kurumda GerçekleŐen Öğretmen Sirkülasyonu Tablosu.....	17
Tablo 13. Öğretmenlerin Katıldıđı Hizmet İçi Eğitim Programları Tablosu .....	17
Tablo 14. Kurumdaki Mevcut Hizmetli/ Memur Sayısı Tablosu.....	19
Tablo 15. Çalışanların Görev Dağılımı Tablosu .....	20
Tablo 16. Okul/kurum Rehberlik Hizmetleri Tablosu .....	20
Tablo 17. Teknolojik Araç-Gereç Durumu Tablosu .....	21
Tablo 18. Fiziki Mekân Durumu Tablosu.....	21
Tablo 19. Kaynak Tablosu.....	22
Tablo 20. Harcama Kalemleri Tablosu.....	22
Tablo 21. Gelir-Gider Tablosu.....	23
Tablo 22. Genel Öğrenci sayısı Tablosu.....	24
Tablo 23. Sınıf Detayı Öğrenci Sayısı Tablosu .....	24
Tablo 24. Destekleme ve YetiŐtirme Kursları Sayısal Veri Tablosu .....	25
Tablo 25. Başarı Durumlarına Göre Öğrenci Sayıları Tablosu.....	25
Tablo 26. Sosyal ve Kültürel Faaliyet Sayıları Tablosu .....	25
Tablo 27. Devamsızlık Durum Tablosu.....	26
Tablo 28. Sosyal Kulüp Faaliyetleri Tablosu.....	26
Tablo 29. Rehberlik hizmetleri Tablosu .....	27
Tablo 30. PESTLE Matrisi Tablosu .....	27
Tablo 31. PESTLE Analiz Tablosu .....	29
Tablo 32. GZFT Stratejileri Tablosu .....	32
Tablo 32. Amaç, Hedef, Performans Gösterge Tablosu-1 .....	38
Tablo 33. Amaç, Hedef, Performans Gösterge Tablosu-2 .....	39
Tablo 34. Amaç, Hedef, Performans Gösterge Tablosu-3 .....	41
Tablo 35. Amaç, Hedef, Performans Gösterge Tablosu-4 .....	42
Tablo 36. Maliyet Tablosu.....	44
Ek 1. PaydaŐ Sınıflandırma Matrisi .....	46
Ek 2. PaydaŐ Önceliklendirme Matrisi .....	47
Ek 3. Yararlanıcı Ürün/Hizmet Matrisi .....	47
Ek 4. PaydaŐ Anketleri .....	48
Ek 5. Hedef Kartları.....	50

## 1. GİRİŞ VE STRATEJİK PLANIN HAZIRLIK SÜRECİ

### 1.1. Strateji Geliştirme Kurulu ve Stratejik Plan Ekibi

**Strateji Geliştirme Kurulu:** Okul müdürünün başkanlığında, bir okul müdür yardımcısı, bir öğretmen ve okul/aile birliđi başkanı ile bir yönetim kurulu üyesi olmak üzere 5 kişiden oluşan üst kurul kurulur.

**Stratejik Plan Ekibi:** Okul müdürü tarafından görevlendirilen ve üst kurul üyesi olmayan müdür yardımcısı başkanlığında, belirlenen öğretmenler ve gönüllü velilerden oluşur.

Tablo 1. Strateji Geliştirme Kurulu ve Stratejik Plan Ekibi Tablosu

Üst Kurul Bilgileri		Ekip Bilgileri	
Adı Soyadı	Unvanı	Adı Soyadı	Unvanı
Gürsel KÜTÜK	Müdür	Hatice EKMEKÇİ	Müdür Yardımcısı
Meral KORKMAZ	Öğretmen	Fatma İBRİŞİM	Öğretmen
Ayşe ÇİLİNGİR	Öğretmen	Semra ALİBEKİROĞLU	Öğretmen
Hüseyin ÇAĞLAR	Okul Aile Birliđi Başkanı	Nuriye YURTTAŞ	Öğretmen
Döndü YİĞİT	Okul Aile Birliđi Üyesi	Yasin HÜKÜMDAR	Veli

### 1.2. Planlama Süreci:

2024-2028 dönemi stratejik plan hazırlanması süreci Üst Kurul ve Stratejik Plan Ekibinin oluşturulması ile başlamıştır. Ekip tarafından oluşturulan çalışma takvimi kapsamında ilk aşamada durum analizi çalışmaları yapılmış ve durum analizi aşamasında paydaşlarımızın plan sürecine aktif katılımını sağlamak üzere paydaş anketi, toplantı ve görüşmeler yapılmıştır.

Durum analizinin ardından geleceğe yönelim bölümüne geçilerek okulumuzun amaç, hedef, gösterge ve eylemleri belirlenmiştir. Çalışmaları yürüten ekip ve kurul bilgileri altta verilmiştir.

## 2. DURUM ANALİZİ

Durum analizi bölümünde okulumuzun mevcut durumu ortaya konularak neredeyiz sorusuna yanıt bulunmaya çalışılmıştır.

Bu kapsamda okulumuzun kısa tanıtımı, okul künyesi ve temel istatistikleri, paydaş analizi ve görüşleri ile okulumuzun Güçlü Zayıf Fırsat ve Tehditlerinin (GZFT) ele alındığı analize yer verilmiştir.

Durum analizi bölümünde, aşağıdaki hususlarla ilgili analiz ve değerlendirmeler yapılmıştır;

- Kurumsal tarihçe
- Uygulanmakta olan planın değerlendirilmesi
- Mevzuat analizi



## Hocallı Türk Kadınlar Birliđi İlkokulu Müdürlüğü 2024 - 2028 Stratejik Planı

- Üst politika belgelerinin analizi
- Faaliyet alanları ile ürün ve hizmetlerin belirlenmesi
- Paydaş analizi
- Kuruluş içi analiz
- Dış çevre analizi (Politik, ekonomik, sosyal, teknolojik, yasal ve çevresel analiz)
- Güçlü ve zayıf yönler ile fırsatlar ve tehditler (GZFT) analizi
- Tespit ve ihtiyaçların belirlenmesi

### 2.1. Kurumsal Tarihçe

Hocallı Türk Kadınlar Birliđi İlkokulu, 1960 yılında Hocallı İlkokulu olarak eğitim ve öğretime başlamıştır. İlk eğitim ve öğretim birleştirilmiş sınıf olarak gerçekleştirilmiştir. Yapılan ilk bina yeterli gelmeyince ikinci bina 1973 yılında inşa edilerek hizmete girmiştir.

Daha sonra 1982 yılında Türk Kadınlar Birliđi Derneđi tarafından 3. bir bina yaptırılarak okulun hizmetine sunulmuştur. Türk Kadınlar Birliđi Derneđi tarafından yapılan bu hizmet neticesinde okulun ismine ‘‘TÜRK KADINLAR BİRLİĐİ’’ ibaresi getirilmiş ve okulumuzun ismi HOCALLI TÜRK KADINLAR BİRLİĐİ İLKÖĞRETİM OKULU halini almıştır. Devamında hizmete sunulan bu bina ile birlikte okulumuzda HOCALLI ORTA OKULU da 1982 yılında hizmete girmiştir.

Okulumuzun 1998 yılında sekiz yıllık eğitime geçmesiyle birlikte aynı yıl dördüncü bina Milli Eğitim Bakanlığı tarafından yaptırılmış ve 1998 yılında hizmete girmiştir. 12 yıllık zorunlu eğitim uygulamaları kapsamında ilimizdeki 30/03/2012 tarih ve 6282 sayılı İlköğretim ve Eğitim Kanunu ile bazı kanunlarda deđişiklik yapılmasına dair kanun geređi 15/06/2012 tarihli Valilik oluru ile okulumuz İlkokul olarak ayrılmıştır. Okulumuz bahçesi 7024 m2 olup; basketbol ve futbol sahası bulunmaktadır. Bahçemiz ağaçlandırılmıştır ve etrafı duvarla çevrilidir.

### 2.2. Uygulanmakta Olan Stratejik Planın Deđerlendirilmesi

Uygulanmakta olan stratejik planın deđerlendirildiđinde hedef ve performans göstergelerinde hedeflenen sonuçlara ulaşıldığı görülmüştür. Yeni hazırlanacak stratejik planda mevcut çevre şartları, riskler ve üst politika belgelerinden gelen sorumluluklar dikkate alınarak yeni hedef ve performans göstergeleri belirlenmiştir.

### 2.3. Yasal Yükümlülükler ve Mevzuat Analizi

Hocallı Türk Kadınlar Birliđi İlkokulu Müdürlüğü, Türkiye Cumhuriyeti Devleti yapısı içinde Millî Eğitim Bakanlığının taşra teşkilatında yer alan bir kurumdur ve taşra teşkilatındaki görevlerin yürütülmesi, devletin politikalarının valilik makamına bađlı olarak gerçekleştirilmesi müdürlüğümüzün sorumlulukları arasındadır. İlçe Milli Eğitim Müdürlüğü Makamına karşı müdürlüğümüz birinci dereceden sorumludur. Millî Eğitim Bakanlığının devlet adına üstlendiđi sorumluluğun yerine getirilmesi,

## Hocallı Türk Kadınlar Birliđi İlkokulu Müdürlüğü 2024 - 2028 Stratejik Planı

kanun, tüzük, yönetmelik, yönerge, genelge ve emirler doğrultusunda Millî eğitim temel ilkeleri çerçevesinde kendisine bađlı birimleri izlemek, deđerlendirmek ve geliştirme yönüyle sorumlulukları kanun ve yönetmeliklerde açıkça tanımlanmıştır. Hocallı Türk Kadınlar Birliđi İlkokulu Müdürlüğünün yasal yetki, görev ve sorumlulukları başta T.C. Anayasası olmak 14/6/1973 tarihli ve 1739 sayılı Millî Eğitim Temel Kanunu ve 25/8/2011 tarihli ve 652 sayılı Millî Eğitim Bakanlığının Teşkilât ve Görevleri Hakkında Kanun Hükmünde Kararname hükümlerine dayanılarak 18/11/2012 tarih ve 28471 sayılı Resmî Gazetede yayınlanan yönetmelik esaslarına göre belirlenmiştir.

Tablo 2. Yasal Yükümlülük Dayanak Tablosu

<b>YASAL YÜKÜMLÜLÜK (GÖREVLER)</b>	<b>DAYANAK (KANUN, YÖNETMELİK, GENELGE, YÖNERGE)</b>
<b>Atama</b>	657 Sayılı Devlet Memurları Kanunu
	Millî Eğitim Bakanlığına Bađlı Okul ve Kurumların Yönetici ve Öğretmenlerinin Norm Kadrolarına İlişkin Yönetmelik
	Millî Eğitim Bakanlığı Eğitim Kurumları Yöneticilerinin Atama ve Yer Deđiştirmelerine İlişkin Yönetmelik
	Millî Eğitim Bakanlığı Öğretmenlerinin Atama ve Yer Deđiştirme Yönetmeliđi
<b>Ödül, Disiplin</b>	Devlet Memurları Kanunu
	6528 Sayılı Millî Eğitim Temel Kanunu İle Bazı Kanun ve Kanun Hükmünde Kararnelerde Deđişiklik Yapılmasına Dair Kanun
	Millî Eğitim Bakanlığı Personeline Başarı, Üstün Başarı ve Ödül Verilmesine Dair Yönerge
	Millî Eğitim Bakanlığı Disiplin Amirleri Yönetmeliđi
<b>Okul Yönetimi</b>	1739 Sayılı Millî Eğitim Temel Kanunu
	Millî Eğitim Bakanlığı İlköğretim Kurumları Yönetmeliđi
	Millî Eğitim Bakanlığı Okul Aile Birliđi Yönetmeliđi
	Millî Eğitim Bakanlığı Eğitim Bölgeleri ve Eğitim Kurulları Yönergesi
	MEB Yönetici ve Öğretmenlerin Ders ve Ek Ders Saatlerine İlişkin Karar
	Taşınır Mal Yönetmeliđi
<b>Eđitim-Öğretim</b>	Anayasa
	1739 Sayılı Millî Eğitim Temel Kanunu
	222 Sayılı İlköğretim ve Eğitim Kanunu

## Hocallı Türk Kadınlar Birliđi İlkokulu Müdürlüğü 2024 - 2028 Stratejik Planı

	6287 Sayılı İlköğretim ve Eğitim Kanunu ile Bazı Kanunlarda Deđişiklik Yapılmasına Dair Kanun
	Milli Eğitim Bakanlığı İlköğretim Kurumları Yönetmeliđi
	Milli Eğitim Bakanlığı Eğitim Öğretim Çalışmalarının Planlı Yürütülmesine İlişkin Yönerge
	Milli Eğitim Bakanlığı Öğrenci Yetiştirme Kursları Yönergesi
	Milli Eğitim Bakanlığı Ders Kitapları ve Eğitim Araçları Yönetmeliđi
	Milli Eğitim Bakanlığı Öğrencilerin Ders Dışı Eğitim ve Öğretim Faaliyetleri Hakkında Yönetmelik
<b>Personel İşleri</b>	Milli Eğitim Bakanlığı Personel İzin Yönergesi
	Devlet Memurları Tedavi ve Cenaze Giderleri Yönetmeliđi
	Kamu Kurum ve Kuruluşlarında Çalışan Personelin Kılık Kıyafet Yönetmeliđi
	Memurların Hastalık Raporlarını Verecek Hekim ve Sağlık Kurulları Hakkındaki Yönetmelik
	Milli Eğitim Bakanlığı Personeli Görevde Yükseltme ve Unvan Deđişikliği Yönetmeliđi
	Öğretmenlik Kariyer Basamaklarında Yükseltme Yönetmeliđi
<b>Mühür, Yazışma, Arşiv</b>	Resmi Mühür Yönetmeliđi
	Resmi Yazışmalarda Uygulanacak Usul ve Esaslar Hakkındaki Yönetmelik
	Milli Eğitim Bakanlığı Evrak Yönergesi
	Milli Eğitim Bakanlığı Arşiv Hizmetleri Yönetmeliđi
<b>Rehberlik ve Sosyal Etkinlikler</b>	Milli Eğitim Bakanlığı Rehberlik ve Psikolojik Danışma Hizmetleri Yönet.
	Okul Spor Kulüpleri Yönetmeliđi
	Milli Eğitim Bakanlığı İlköğretim ve Ortaöğretim Sosyal Etkinlikler Yönetmeliđi
<b>Öğrenci İşleri</b>	Milli Eğitim Bakanlığı İlköğretim Kurumları Yönetmeliđi
	Milli Eğitim Bakanlığı Demokrasi Eğitimi ve Okul Meclisleri Yönergesi
	Okul Servis Araçları Hizmet Yönetmeliđi
<b>İsim ve Tanıtım</b>	Milli Eğitim Bakanlığı Kurum Tanıtım Yönetmeliđi
	Milli Eğitim Bakanlığına Bağlı Kurumlara Ait Açma, Kapatma ve Ad Verme Yönetmeliđi
<b>Sivil Savunma</b>	Sabotajlara Karşı Koruma Yönetmeliđi
	Binaların Yangından Korunması Hakkındaki Yönetmelik
	Daire ve Müesseseler İçin Sivil Savunma İşleri Kılavuzu

## 2.4. Üst Politika Belgeleri Analizi

Millî Eğitim Bakanlığına görev ve sorumluluk yükleyen amir hükümlerin tespit edilmesi için tüm üst politika belgeleri ayrıntılı olarak taranmış ve bu belgelerde yer alan politikalar incelenmiştir. Bu çerçevede Hocallı Türk Kadınlar Birliği İlkokulu Stratejik Planı'nın stratejik amaç, hedef, performans göstergeleri ve stratejileri hazırlanırken aşağıda yer alan belgelerden yararlanılmıştır:

- On İkinci Kalkınma Planı
- Cumhurbaşkanlığı Yıllık Programı
- Orta Vadeli Program
- 5018 yılı Kamu Mali Yönetimi ve Kontrol Kanunu
- Kamu İdarelerinde Stratejik Planlamaya İlişkin Usul ve Esaslar Hakkında Yönetmelik
- Devlet Planlama Teşkilatı Kamu İdareleri İçin Stratejik Planlama Kılavuzu
- Milli Eğitim Bakanlığı 2024-2028 Stratejik Plan Hazırlık Programı
- Milli Eğitim Bakanlığı Stratejik Plan Durum Analizi Raporu
- İl Millî Eğitim Müdürlüğü Stratejik Planı
- İlçe Millî Eğitim Müdürlüğü Stratejik Planı
- 67. Hükümet Programı
- 67. Hükümet Eylem Planı
- Milli Eğitim Bakanlığı Strateji Geliştirme Başkanlığının 2022/21 Nolu Genelgesi

Üst politika belgeleri ile stratejik plan ilişkisinin kurulması amacıyla üst politika belgeleri tablosu oluşturulmuştur.

Tablo 3. Üst Politika Belgeleri Analizi Tablosu

Üst Politika Belgesi	İlgili Bölüm/Referans	Verilen Görevler/İhtiyaçlar
İlçe Millî Eğitim Müdürlüğü Stratejik Planı	Amaç ve Hedeflere İlişkin Mimari	Temel Eğitim ile İlgili Tüm Amaç ve Hedefler
İl Millî Eğitim Müdürlüğü Stratejik Planı	Amaç ve Hedeflere İlişkin Mimari	Temel Eğitim ile İlgili Tüm Amaç ve Hedefler
Millî Eğitim Bakanlığı Stratejik Planı	Tablo 6: MEB Faaliyet Alanları ile Ürün ve Hizmetler	<ul style="list-style-type: none"><li>• 1,2,3,4,5,12,15,16,17,18,19,20,21,31,32,33,34 sayılı maddelerde yer alana Eğitim ve Öğretim ile ilgili ürün ve hizmetler</li><li>• 2,3,4 ve 8. Sayılı maddelerde yer alan Bilimsel, Kültürel, Sanatsal ve Sportif Faaliyetler ile ilgili ürün ve hizmetler</li></ul>
12. Kalkınma Planı	Yurt İçi	350.2, 352.3 Sayılı Tedbir Maddeleri

## Hocallı Türk Kadınlar Birliđi İlkokulu Müdürlüğü 2024 - 2028 Stratejik Planı

	Tasarruflar	
	Eđitim	658, 659, 660 Sayılı Amaç Maddeleri ve Bunlara Bađlı Politika ile Tedbir Maddeleri
	Çocuk	731.2, 731.3, 731.4, 731.5, 731.6, 732.1, 732.3, 732.5,733.1, 733.2, 734.4, 735.7, 735.8, 738.2, 738.3, 739.1,739.2, 739.3, 739.4, 740.4, 742.4, 744 Sayılı Tedbir Maddeleri
	Engelli Hizmetleri	758.1, 758.2, 758.3, 758.4, 758.5 Sayılı Tedbir Maddeleri
	Kültür ve Sanat	783.1, 783.2, 783.5, 785.1, 785.2, 785.3, 789.1,789.2, 790.4, 793.2 Sayılı Tedbir Maddeleri
	Spor	796.1, 796.2, 796.3, 798.3, 799.1, 799.2, 799.3 Sayılı Tedbir Maddeleri
	Afet Yönetimi	830.7, 831.3, 832.1, 832.4, 833.6, 839.1, 839.3, 841.1 Sayılı Tedbir Maddeleri
<b>Orta Vadeli Program (2024-2026)</b>	Afet Yönetimi	1 Tedbir
	Dijital Dönüşüm	4 Tedbir
	Afetlere Duyarlı Bütünleşik Mekânsal Planlama	1 Tedbir
	İklim Deđişikliği Mevzuatı, Emisyon Ticaret Sistemi, Sınırdaki Karbon Düzenlemesi Mekanizmasına Uyum	1 Tedbir
<b>Cumhurbaşkanlığı 2024 Yıllık Programı</b>	Yurt İçi Tasarruflar	350.2, 352.3 Sayılı Tedbir Maddeleri
	Eđitim	661.1, 661.4, P. 661, P. 662, P. 663, P.664, P.665, P.666, P.667, P. 668, P.670, P.672, P.676, P.678 Sayılı Politika ve Tedbir Maddeleri
	Çocuk	P.732, 731.2, 731.3, 731.4, 731.5,733.1, 733.2,739.3, 739.4, 740.4, 742.4, P.743,744.1 Sayılı Politika ve Tedbir Maddeleri
	Engelli Hizmetleri	758.2, 758.3 Sayılı Tedbir Maddeleri
	Kültür ve Sanat	783.1, 785.1, 785.2, 789.1 Sayılı Tedbir Maddeleri

## 2.5. Faaliyet Alanları ile Ürün/Hizmetlerin Belirlenmesi

Mevzuat analizi çıktıları dolayısıyla görev ve sorumluluklar dikkate alınarak okulumuzun sunduđu temel ürün ve hizmetler belirlenmiştir. Belirlenen ürün ve hizmetler Tablo 4'te belirtildiđi gibi belirli faaliyet alanları altında toplanmıştır. Kurumun bađlı bulunduđu anayasa, kanun, tüzük, yönetmelik, genelge ve yönergeden kaynaklanan yetki, görev ve sorumluluklarına bađlı olarak kurumun yaptıđı iş ve işlemler sıralanıp gruplandırılmıştır. Böylece faaliyet alanları ve sunulan hizmetler hakkında düzenlemeye gidilmiştir.

Tablo 4. Faaliyet Alanlar/Ürün ve Hizmetler Tablosu

FAALİYET ALANI	ÜRÜN/HİZMETLER
<b>Öğretim-Eđitim Faaliyetleri</b>	<ul style="list-style-type: none"><li>• 2024-2028 Eđitim ve Öğretim yıllarında okulumuzdaki öğrencilerin nakil ve kayıt işleri, sađlık işleri, sınıf geçme işleri, öğrencilerin okula devam ve devamsızlıkları takip edilecektir. Okula devam edemeyen öğrencilerin devamının sađlanması konusunda etkin çalışmalar yapılacaktır.</li></ul>
<b>Rehberlik Faaliyetleri</b>	<ul style="list-style-type: none"><li>• Salgın döneminde öğrencilerin boş zamanlarının çok olması ve evden çıkamamalarından dolayı bilgisayar başında çok zaman geçirdikleri tespit edilmiştir. Sosyal Medya ve İnternet oyunlarına bađımlı öğrencilerin sayısı artmıştır. Bu bađımlılıđı azaltmak için İlkokul TBM(YEŞİLAY) Teknoloji Bađımlılıđı eğitimlerinin öğrenci ve velilere yönelik olarak yapılması, bu bađımlılıđı en aza indirmeye yönelik çalışmalar yapılacaktır.</li><li>• Akran zorbalığı fiziksel, sözel, duygusal ve siber zorbalık biçiminde olabilir. Çocukların okulda kendilerini güvende hissedebilecekleri bir alan olmalıdır. Bu yüzden 2024-2028 Eđitim Öğretim yılları içinde yaşanabilecek akran zorbalığına yönelik önleyici tedbirler alınması konusunda çalışmalar yapılacaktır</li><li>• Öğrencilerimizin 2024-2028 Eđitim öğretim yıllarında akademik başarılarının artması ve öğrencilerimize okuma alışkanlığı kazandırabilmek amacıyla velilerimizle iş birliğini artırmaya yönelik çalışmalar yapılacaktır.</li></ul>
<b>Sosyal Faaliyetler</b>	<ul style="list-style-type: none"><li>• 2024-2028 Eđitim Öğretim yıllarında öğrencilerimizin tiyatro, sinema gibi etkinliklere katılımı ve okul içinde drama ve etkinlikler düzenlenerek sosyalleşmesi sađlanacaktır.</li></ul>
<b>Sportif Faaliyetler</b>	<ul style="list-style-type: none"><li>• 2024-2028 Eđitim Öğretim yıllarında sportif anlamda yetenekli öğrencilerimizin keşfedilebilmesi amacıyla okulumuzdaki tüm öğrencilerimizin sportif yetenek taramasına katılmaları teşvik</li></ul>

## Hocallı Türk Kadınlar Birliđi İlkokulu Müdürlüğü 2024 - 2028 Stratejik Planı

	edilecektir.
<b>Kültürel ve Sanatsal Faaliyetler</b>	<ul style="list-style-type: none"><li>• 2024-2028 Eğitim Öğretim yıllarında okulumuzda akıl ve zekâ oyunlarına yönelik kurslar açılması yönünde çalışmalar yapılacaktır.</li><li>• Okulumuzda müzik, drama, resim sergileri gibi etkinliklerin sayısının artırılmasına çalışılarak öğrencilerin yeteneklerini keşfetmelerine ortam hazırlanacaktır.</li></ul>
<b>İnsan Kaynakları Faaliyetleri (Mesleki Gelişim Faaliyetleri, Personel Etkinlikleri...)</b>	<ul style="list-style-type: none"><li>• 2024-2028 Eğitim Öğretim yıllarında öğretmenlerimizin mevcut bilgi ve becerilerini yeteneklerini sürekli olarak geliştirmelerine yönelik olarak kişisel ve mesleki faaliyetler ve bilgilendirme amaçlı konferans, panel gibi etkinliklere katılımları desteklenecektir.</li></ul>
<b>Okul Aile Birliđi Faaliyetleri</b>	<ul style="list-style-type: none"><li>• Okul aile birliđi olarak veli okul arasındaki iletişimi ve iş birliđini sağlayacak çalışmalar yapılacaktır.</li></ul>
<b>Öğrencilere Yönelik Faaliyetler</b>	<ul style="list-style-type: none"><li>• 2024-2028 Eğitim Öğretim yılında öğrenci tanıma çalışmaları, bireysel ve grup görüşmeleri, oryantasyon çalışmaları, sosyal beceri çalışmaları, akademik destek çalışmaları, bireyselleştirilmiş eğitim çalışmaları, disiplinler arası çalışmalar ve mesleki rehberlik çalışmaları devam edecektir.</li></ul>
<b>Ölçme Deđerlendirme Faaliyetleri</b>	<ul style="list-style-type: none"><li>• 2024-2028 Eğitim Öğretim yılında ölçme ve deđerlendirme alanındaki yeniliklerin takibi yapılarak öğretmenlerin ihtiyaç duydukları ölçme deđerlendirme konusu başlıklarında hizmet içi eğitimlere katılımları teşvik edilecektir.</li></ul>
<b>Öğrenme Ortamlarına Yönelik Faaliyetler</b>	<ul style="list-style-type: none"><li>• 2024-2028 Eğitim Öğretim yılında öğretmenlerimiz öğrencilerin zihinsel becerilerini arttırmaya yönelik çalışmalar yapacaktır. Sınıf içi tartışma ortamı ve öğrencilerin performanslarına yönelik çalışmalar yapılacaktır. Okulumuzda sınıflara göre bilgi yarışmaları, zekâ oyunları turnuvaları düzenlenmeye devam edecektir.</li></ul>
<b>Ders Dışı Faaliyetler</b>	<ul style="list-style-type: none"><li>• 2024-2028 Eğitim Öğretim yılında öğrencilerimizin okul içi yarışmalara ve ilimizdeki yarışmalara katılımı sağlanacaktır.</li></ul>

### 2.6. Paydaş Analizi

Paydaş analizi, katılımcılığı sağlamanın en önemli aracıdır. İdarenin etkileşim içerisinde olduğu tarafların stratejik planla ilgili görüşlerinin dikkate alınması, okul/kurum hizmetlerinden yararlananların ihtiyaçları doğrultusunda şekillendirilmesi ile stratejik planın paydaşlar tarafından sahiplenilmesini ve başarı düzeyinin artırılmasını sağlar. Eğitim açısından paydaş, bir okulun veya kurumun ürün ve hizmetleriyle ilgisi olan, okul/kurumdan doğrudan veya dolaylı, olumlu ya da olumsuz yönde etkilenen

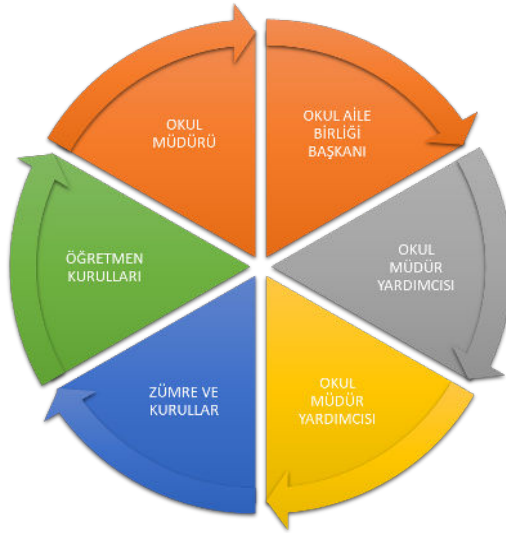
## Hocallı Türk Kadınlar Birliđi İlkokulu Müdürlüğü 2024 - 2028 Stratejik Planı

veya okul ve kurumu etkileyen tüm tarafları içerir. Her bir paydaşın rolü okul/kurumun gelişimi için çok önemlidir. Başarılı bir okul/kurumun en hayati bileşeni, tüm paydaşların olumlu katılımıdır. Paydaşlar iç paydaşlar ve dış paydaşlar olarak sınıflandırılır.

**İç paydaşlar**, okul/kurumda gerçekleşen her faaliyetten doğrudan etkilenen veya bir faaliyeti ilerletme/yavaşlatma etkisine sahip olanlardır. Okul/kurumun bir parçası olan bireyleri ifade eder. Okul/kurum müdürü, müdür yardımcıları, öğretmenler, öğrenciler, destek personeli ve okul aile birliđi üyeleri iç paydaşlara örnek olarak verilebilir.

**Dış paydaşlar**, okul/kurumun bir parçası olmayan ancak okulda gerçekleşen her faaliyetten dolaylı olarak etkilenen, bađlı/ilişkili/ilgili kiři, grup ya da kurumları ifade eder. Okul/kurumun dış paydaşları; veliler, il ve ilçe millî eğitim müdürlükleri, Valilik, kamu kurum ve kuruluşları, muhtarlar, sivil toplum ve özel sektör kuruluşları vb. olarak sıralanabilir. Kurumumuzun temel paydaşları öğrenci, veli ve öğretmendir. Bununla birlikte eğitimin dışsal etkisi sebebiyle okul çevresinde etkileşim içinde olunan geniş bir paydaş kitlesi bulunmaktadır. Paydaşlarımızın görüşleri anket, toplantı, dilek ve istek kutuları, elektronik ortamda iletilen önerilerde dâhil olmak üzere çeşitli yöntemlerle sürekli olarak alınmaktadır.

Kurumumuzun temel paydaşları öğrenci, veli ve öğretmen olmakla birlikte eğitimin dışsal etkisi nedeniyle okul çevresinde etkileşim içinde olunan geniş bir paydaş kitlesi bulunmaktadır. Paydaşlarımızın görüşleri anket, toplantı, dilek ve istek kutuları, elektronik ortamda iletilen önerilerde dâhil olmak üzere çeşitli yöntemlerle sürekli olarak alınmaktadır.



Paydaş anketlerine ilişkin ortaya çıkan temel sonuçlara altta yer verilmiştir:



### 2.6.1. Öğretmen Anketi Sonuçları

#### HOCALLI TÜRK KADINLAR BİRLİĐİ İLKOKULU MÜDÜRLÜĐÜ STRATEJİK PLANI (2024-2028)

##### “ÖĞRETMEN GÖRÜŞ VE DEĞERLENDİRMELERİ” ANKET FORMU

SIRA NO	ÖĞRETMENLER İÇİN KONU BAŞLIKLARI	MEMNUNİYET ANKET SONUCU %
1	Okulun misyonu ve vizyonunu tam olarak anlıyorum.	100
2	Okulda eğitim ve yönetim kalitesi sürekli olarak gelişiyor.	100
3	Okul temiz ve hijyeniktir.	100
4	Okul, öğrencilerin ve personelin güvenliğini sağlamak için uygun güvenlik önlemleri alır.	100
5	Okul, yeni kabul edilen öğrencilere uygun desteđi sağlar.	90
6	Okulumuz mesleki yeterliliđimi geliştirmek için eğitim fırsatları sunuyor.	0
7	Okul yönetimimiz öğretmenleri etkin bir şekilde yönlendirir.	90
8	Okulumuz, öğrencilerin öğrenme ilgisini uyandıracak bir öğrenme ortamı oluşturmuştur.	100
9	Etkili bir öğretmen olmak için ihtiyaç duyduğum kaynaklara erişimim var.	100
10	Bana sunulan kaynakları kullanmak için gerekli eğitime sahibim.	90
11	Okulumuzun, farklı ihtiyaçları olan öğrencileri desteklemek için etkin bir politikası vardır.	90
12	Okulumuz müfredat uygulamasını etkin bir şekilde izler.	90
13	Okulumuz, velilere uygun etkinlikler düzenlemektedir.	70
14	Diđer öğretmenlerle iş birliđi yaparım.	100
15	Okul personeli arasında dostane bir ilişki sürdürülür.	100
16	Takım ruhumuz ve moralimiz yüksek.	100
17	Okulumuza aidiyet hissediyorum.	100
<b>GENEL DEĞERLENDİRME</b>		

#### 2.6.1.1. Olumlu (Başarılı) yönlerimiz:

Okulumuzda eğitim öğretim materyalleri ve teknolojik altyapı anlamında gerekli donanımlara sahiptir. Genç ve dinamik bir öğretmen kadromuz bulunmakta ve öğretmenlerimizde yüksek bir takım ruhu ve aidiyet duygusu bulunmaktadır. İdare ve öğretmenler arası iş birliđi ve iletişim yüksektir. Yapılacak çalışmalarda ve her türlü problemlerde idare ve öğretmenler arasında fikir alışverişi yapılmaktadır.

## Hocallı Türk Kadınlar Birliđi İlkokulu Müdürlüğü 2024 - 2028 Stratejik Planı

### 2.6.1.2. Olumsuz (başarısız) yönlerimiz

Öğretmenlerin mesleki gelişimi ve eğitimi için her türlü destek verilmekte, ancak; köy okulu olmamız sebebiyle bu imkanlarımız kısıtlıdır.

### 2.6.2. Veli Anketi Sonuçları

#### HOCALLI TÜRK KADINLAR BİRLİĞİ İLKOKULU MÜDÜRLÜĞÜ STRATEJİK PLANI (2024-2028)

#### “VELİ GÖRÜŞ VE DEĞERLENDİRMELERİ” ANKET FORMU

SIRA NO	VELİLER İÇİN KONU BAŞLIKLARI	MEMNUNİYET ANKET SONUCU %
1	Okulun misyonu ve vizyonunu tam olarak anlıyorum.	90
2	Okulda eğitim ve yönetim kalitesi sürekli olarak gelişiyor.	94
3	Okul temiz ve hijyeniktir.	100
4	Okul, öğrencilerin ve personelin güvenliğini sağlamak için uygun güvenlik önlemleri alır.	92
5	Okul, yeni kabul edilen öğrencilere uygun desteđi sağlar.	92
6	Okul, çocuđumun okumaya olan ilgisini geliştirmesine yardımcı olabilir.	94
7	Okul çocuđumun öğrenme ilgisini güçlendiriyor.	92
8	Okul çocuđumun ahlaki gelişimini teşvik edebilir.	92
9	Okul, çocuđumun öğrenme performansı ve gelişimi hakkında beni iyi bilgilendiriyor.	96
10	Okul çocuđuma duygusal rahatsızlık ve öğrenme güçlükleri ile karşılaştığında yeterli desteđi ve rehberlik sağlar.	92
11	Öğretmenlerin benimle iletişim kurma yöntemlerinden memnunum.	96
12	Herhangi bir problem durumunda müdür endişelerime cevap veriyor.	92
13	Okulda, velilerin ihtiyaçlarına uygun eğitim faaliyetleri düzenlenir.	70
14	Okulun veli etkinliklerine aktif olarak katılırım.	76
15	Bir veli olarak okula aidiyet hissediyorum.	60
16	Çocuđumun ev ödevlerini tamamlamasını sağlarım.	68
17	Çocuđumu okumaya teşvik ederim.	72
18	Çocuđumun her gün okula gitmesini sağlarım.	88
19	Çocuđumun eğitiminde aktif bir ortađım.	66

## GENEL DEĞERLENDİRME

### 2.6.2.1. Olumlu (Başarılı) yönlerimiz

Okulumuzda öğrenci sayısının az olması sebebiyle velilerle sürekli iletişim halinde olabiliyor ve her türlü problemde direkt olarak müdahalede bulunabiliyoruz. Velilerimiz tüm personelle rahatlıkla iletişim kurabiliyor. Öğrencilerimizle ilgili yaşadığımız problemlerde veliye hızlı ulaşma ve yardımlaşma şansımız yüksektir.

### 2.6.2.2. Olumsuz (başarısız) yönlerimiz

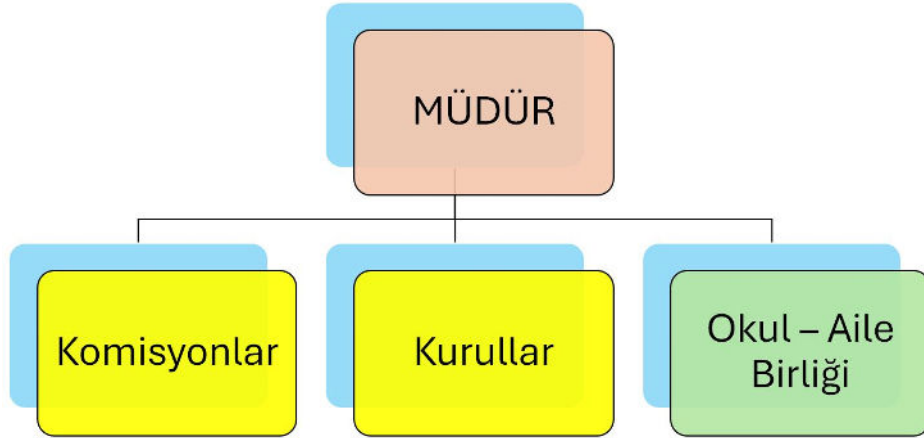
Sosyal çevrede olumsuz uyarının etkisi sebebiyle öğrencilerimizin ahlaki ve teknoloji bağımlılığı gibi konularda güçlükler yaşamaktayız. Akademik anlamda veli desteđi alamamamız sebebiyle istediğimiz düzeye ulaşmakta sorunlar yaşamaktayız.

## 2.7. Okul/Kurum İçi Analiz

### 2.7.1. Teşkilat Yapısı

Okul içi analiz; insan kaynaklarının yetkinlik düzeyi, kurum kültürü, teknoloji ve bilişim altyapısı, fiziki ve mali kaynaklara ilişkin analizlerin yapılarak okul mevcut kapasitesinin değerlendirilmesidir.

Şekil 1. Teşkilat Yapısı



Etkili bir okul içi analiz süreci; okul kaynaklarını, varlıklarını, özelliklerini, yeterliliklerini, yeteneklerini, fırsat alanlarını ve başarısızlıklarını belirlemek için okul içinde etkileşime giren tüm bileşenlerinin değerlendirildiđi bir süreçtir. Okul içi analiz sürecinde yararlanılabilecek farklı araçlar vardır. Her bir aracın analiz sürecinin bir diğlisi olarak sunacađı katkı değerlidir.

## Hocallı Türk Kadınlar Birliđi İlkokulu Müdürlüğü 2024 - 2028 Stratejik Planı

Tablo 5. Okul İçi Analiz İçerik Tablosu

OKUL İÇİ	ANALİZ İÇERİK TABLOSU	
Öğrenci Sayıları	Erkek Öğrenci Sayısı	:37
	Kız Öğrenci Sayısı	:41
	<b>TOPLAM</b>	: 78
Akademik Başarı Verileri	e-Okul kayıtları kullanılarak erişim sağlanabilir.	
Sosyal-Kültürel-Bilimsel ve Sportif Başarı Verileri	Yok	
Öğrenme Stilleri Envanteri	Sınıf rehber öğretmenii tarafından uygulanmaktadır.	
Devam-Devamsızlık Verileri	Okulumuzda sürekli devamsız öğrenci bulunmamaktadır. Devamsızlık bilgileri günlük olarak e-Okul'a işlenmekte, devamsızlık mektupları düzenli aralıklarla çıkarılarak veli bilgilendirilmektedir. Ayrıca sınıf rehber öğretmenleri öğrencilerin devamsızlık nedenlerini araştırmakta ve bu durumla ilgili analizler yapmaktadır.	
Okul Disiplinini Etkileyen Faktörler Anketi	Okul rehberlik hizmetleri yürütme komisyonu servisi tarafından uygulanmaktadır.	
İnsan Kaynakları Verileri	İdareci, öğretmen ve destek personeline dair sayısal veriler, lisans ya da yüksek lisans programlarından mezuniyet durumlarını da kapsamalıdır.	
Öğretmenlerin Hizmet İçi Eğitime Katılma Oranları	MEBBİS verileri kullanılarak erişim sağlanabilir.	
Öğrenme Ortamı Verileri	Okulun fiziki yapısına (ana ve ek binalar, kapalı spor salonu vb.) ve öğrenme ortamlarına (sınıf sayısı, laboratuvar ve kütüphane vb.) dair verileri içermelidir.	
Okul/Kurum Ortamını Değerlendirme Anketi	Okul rehberlik hizmetleri yürütme komisyonu tarafından uygulanmaktadır.	

### 2.7.2. İnsan Kaynakları

Okulumuzda 2023-2024 öğretim yılında 2(iki) kadrolu idareci ve 5(beş) kadrolu öğretmen görev yapmaktadır.

### 2.7.2.1. Öğretmen Norm Kadro Tablosu

Tablo 6. Personel Norm Kadro Dağılım Tablosu

BRANŞ ADI	MEVCUT	NORM	İHTİYAÇ	FAZLA
Okul Öncesi Öğretmenliđi	1	1	0	0
Sınıf Öğretmenliđi	4	4	0	0
Özel Eğitim Öğretmenliđi	0	2	2	0
Din Kültürü ve Ahlâk Bilgisi	0	0	0	0
İngilizce	0	0	0	0
İdareci	2	2	0	0
<b>TOPLAM</b>	<b>7</b>	<b>9</b>	<b>2</b>	<b>0</b>

### 2.7.2.2. Çalışanların Görev Dağılımı

Tablo 7. Çalışanların Görev Dağılım Tablosu

ÇALIŞANIN ÜNVANI	GÖREVLERİ
<b>Okul Müdürü</b>	Kanun, tüzük, yönetmelik, yönerge, program ve emirlere uygun olarak görevlerini yürütmeye, okulu düzene koymaya ve denetlemeye yetkilidir. Müdür, okulun amaçlarına uygun olarak yönetilmesinden, değerlendirilmesinden ve geliştirmesinden sorumludur. Okul müdürü, görev tanımında belirtilen diğer görevleri de yapar.
<b>Öğretmenler</b>	Kendilerine verilen sınıfın veya şubenin derslerini, programda belirtilen esaslara göre plânlamak, okutmak, bunlarla ilgili uygulama ve deneyleri yapmak, ders dışında okulun eğitim-öğretim ve yönetim işlerine etkin bir biçimde katılmak ve bu konularda kanun, yönetmelik ve emirlerde belirtilen görevleri yerine getirmekle yükümlüdürler.
<b>Yardımcı Hizmetler Personeli</b>	Okul yönetimince yapılacak plânlama ve iş bölümüne göre her türlü yazı ve dosyayı dağıtmak ve toplamak, başvuru sahiplerini karşılamak ve yol göstermek, hizmet yerlerini temizlemek, aydınlatmak ve ısıtma yerlerinde çalışmak, okula getirilen ve çıkarılan her türlü araç-gereç ve malzeme ile eşyayı taşıma ve yerleştirme işlerini yapmakla yükümlüdürler. Bu görevlerini yaparken okul yöneticilerine ve nöbetçi öğretmene karşı sorumludurlar.

## Hocallı Türk Kadınlar Birliđi İlkokulu Müdürlüğü 2024 - 2028 Stratejik Planı

### 2.7.2.3. İdari Personelin Hizmet Süresine İlişkin Bilgiler

Tablo 8. İdari Personelin Hizmet Süresine İlişkin Bilgi Tablosu

HİZMET SÜRELERİ	2024 YILI İTİBARIYLA	
	KİŞİ SAYISI	%
5-10 yıl	1	100
10-20 yıl ve üzeri	1	100

### 2.7.2.4. Okulda Oluşan Yönetici Sirkülasyonu Oranı

Tablo 9. Okulda Oluşan Yönetici Sirkülasyonu Oranı Tablosu

	YIL İÇERİSİNDE OKUL/KURUMDAN AYRILAN YÖNETİCİ SAYISI			YIL İÇERİSİNDE OKUL/KURUMDA GÖREVE BAŞLAYAN YÖNETİCİ SAYISI		
	2021	2022	2023	2021	2022	2023
TOPLAM	0	2	0	0	2	0

### 2.7.2.5. İdari Personelin Katıldığı Hizmet İçi Programları

Tablo 10. İdari Personelin Katıldığı Hizmet İçi Programları Tablosu

ADI VE SOYADI	GÖREVİ	KATILDIĞI ÇALIŞMANIN ADI	KATILDIĞI YIL	BELGE NO
Gürsel KÜTÜK	Müdür	Algoritmik Düşünme Eğitimi Kursu	2024	2024983605
		Çalışanların Temel İş Sağlığı ve Güvenliği Eğitimi Kursu (Az Tehlikeli İşyerleri)	2023	2023010635
		Yetişkin Eğitimi ve Beden Dili Kursu	2024	2024982574
		Çalışanların Temel İş Sağlığı ve Güvenliği Eğitimi Kursu (Tehlikeli/Az Tehlikeli İşyerleri)	2024	2024983561
		Hijyen Eğitimi Semineri	2024	2024980878
		MEB Birim Amirlerinin Öğretmen Bilgilendirme Semineri	2023	2023007736
		Etik Eğitimi Semineri	2024	2024010391

## Hocalı Türk Kadınlar Birliği İlkokulu Müdürlüğü 2024 - 2028 Stratejik Planı

		Okullarda Hijyen Eğitimi Semineri	2024	2024980116
		Kişisel Zaman Yönetim Semineri	2024	2024982081
		Bağımlılıkla Mücadele Semineri 1	2023	2023001006
		Çocuk ve Ergenlerde Kayıp ve Yas Semineri	2023	2023001450
		Afet Sonrası Ruh Sağlığı Seminer	2023	2023001451
		Kaynaştırma/Bütünleştirme Kapsamında Sunulan Destek Eğitim Odası Hizmetinde Eğitim Uygulamaları Semineri	2023	2023002333
Hatice EKMEKÇİ	Müdür Yardımcısı	Çalışanların Temel İş Sağlığı ve Güvenliği Eğitimi Kursu (Tehlikeli/Az Tehlikeli İşyerleri)	2024	2024983561
		Risk Analizi Kursu	2023	2023010797
		Soruşturma Teknikleri Kursu	2023	2023010266
		Bağımlılıkla Mücadele Semineri 1	2023	2023001006
		MEB Birim Amirlerinin Öğretmen Bilgilendirme Semineri	2023	2023007736
		Etik Eğitimi Semineri	2024	2024010393
		Okullarda Hijyen Eğitimi Semineri	2024	2024980116
		Kaynaştırma/Bütünleştirme Kapsamında Sunulan Destek Eğitim Odası Hizmetinde Eğitim Uygulamaları Semineri	2023	2023002333

### 2.7.2.6. Öğretmenlerin Hizmet Süreleri (Yıl İtibarıyla)

Tablo 11. Öğretmenlerin Hizmet Süreleri (Yıl İtibarıyla) Tablosu

HİZMET SÜRELERİ	BRANŞI	KADIN	ERKEK	HİZMET YILI	TOPLAM
1-10 Yıl	Okul Öncesi Öğretmenliği	0	0	0	0
	Sınıf Öğretmenliği	1	0	8	1
	Özel Eğitim Öğretmenliği	0	0	0	0

## Hocallı Türk Kadınlar Birliđi İlkokulu Müdürlüğü 2024 - 2028 Stratejik Planı

<b>10-20 Yıl ve üzeri</b>	Sınıf Öğretmenliđi	0	1	17	1
	Sınıf Öğretmenliđi	1	0	18	1
	Sınıf Öğretmenliđi	0	1	18	1
	Sınıf Öğretmenliđi	1	0	20	1
	Sınıf Öğretmenliđi	1	2	23	1
	Okul Öncesi Öğretmenliđi	1	0	14	1

### 2.7.2.7. Kurumda Gerçekleşen Öğretmen Sirkülasyonunun Oranı

Tablo 12. Kurumda Gerçekleşen Öğretmen Sirkülasyonu Tablosu

	YIL İÇERİSİNDE KURUMDAN AYRILAN ÖĞRETMEN SAYISI			YIL İÇERİSİNDE KURUMDA GÖREVE BAŞLAYAN ÖĞRETMEN SAYISI		
	2021	2022	2023	2021	2022	2023
<b>TOPLAM</b>	0	0	1	0	0	1

### 2.7.2.8. Öğretmenlerin Katıldığı Hizmet İçi Eğitim Programları

Tablo 13. Öğretmenlerin Katıldığı Hizmet İçi Eğitim Programları Tablosu

ADI VE SOYADI	BRANŞI	KATILDIĞI MESLEKİ ÇALIŞMANIN ADI	KATILDIĞI YIL
Ayşe ÇİLİNGİR	Sınıf Öğretmeni	Zeka Oyunları 1 Uzaktan Eğitimi Kursu	2023
		Çocuk ve Ergenlerde Kayıp ve Yas Semineri	2023
		Çalışanların Temel İş Sağlığı ve Güvenliđi Eğitimi Kursu (Tehlikeli/Az Tehlikeli İşyerleri)	2024
		Afet Sonrası Ruh Sağlığı Seminer	2023
		Kaynaştırma/Bütünleştirme Kapsamında Sunulan Destek Eğitim Odası Hizmetinde Eğitim Uygulamaları Semineri	2023
		Hayatımızdaki Öğretmen Semineri	2023



## Hocallı Türk Kadınlar Birliği İlkokulu Müdürlüğü 2024 - 2028 Stratejik Planı

		Zaman Yönetimi Semineri	2023
		21.yy. Becerileri Eğitimi Semineri	2023
		Gençlerle İletişim Semineri	2023
		Özel Yetenekli Öğrencilerin Ayırt Edici Özellikleri Semineri	2023
		MEB Birim Amirlerinin Öğretmen Bilgilendirme Semineri	2023
Fatma İBRİŞİM	Sınıf Öğretmeni	Belletmen Eğitimi Kursu	2024
		Okullarda Hijyen Eğitimi Semineri	2024
		Hayatımızdaki Öğretmen Semineri	2023
		Zaman Yönetimi Semineri	2023
		Hijyen Eğitimi Semineri	2024
		Arama, Kurtarma ve Tahliye Eğitimi Semineri	2023
		MEB Birim Amirlerinin Öğretmen Bilgilendirme Semineri	2023
		Özel Yetenekli Öğrencilerin Ayırt Edici Özellikleri Semineri	2023
		Okul Kültürünün Geliştirilmesi Semineri	2023
		21.yy. Becerileri Eğitimi Semineri	2023
		Okul Öncesi Döneminde Çocuklar İçin Matematik Oyunları Semineri	2023
		Türk Mitolojisinin Eğitimdeki Yeri ve Önemi Semineri	2023
		Zaman Yönetimi Semineri	2023
		Çalışanların Temel İş Sağlığı ve Güvenliği Eğitimi Kursu (Tehlikeli/Az Tehlikeli İşyerleri)	2024
Semra ALİBEKİROĞLU	Sınıf Öğretmeni	Çalışanların Temel İş Sağlığı ve Güvenliği Eğitimi Kursu (Tehlikeli/Az Tehlikeli İşyerleri)	2024
		Oyun Temelli Blok Kodlama Kursu	2023
		Kaynaştırma/Bütünleştirme Kapsamında Sunulan Destek Eğitim Odası Hizmetinde Eğitim Uygulamaları Semineri	2023
		Türk Mitolojisinin Eğitimdeki Yeri ve Önemi Semineri	2023
		Zaman Yönetimi Semineri	2023
		Özel Yetenekli Öğrencilerin Ayırt Edici Özellikleri Semineri	2023
		MEB Birim Amirlerinin Öğretmen Bilgilendirme Semineri	2023
		Hijyen Eğitimi Semineri	2024
Nuriye YURTTAŞ	Anasınıfı Öğretmeni	Çalışanların Temel İş Sağlığı ve Güvenliği Eğitimi Kursu (Tehlikeli/Az Tehlikeli İşyerleri)	2024
		Afet Sonrası Ruh Sağlığı Semineri	2023
		Hayatımızdaki Öğretmen Semineri	2023

## Hocallı Türk Kadınlar Birliđi İlkokulu Müdürlüğü 2024 - 2028 Stratejik Planı

		Türk Mitolojisinin Eğitimdeki Yeri ve Önemi Semineri	2023
		Edebiyat ve Toplum Semineri	2023
		Okul Öncesi Döneminde Çocuklar İçin Matematik Oyunları Semineri	2023
		Afet Sonrası Okul Öncesi Öğretmenlerinin Psikososyal Destek Becerilerinin Geliştirilmesi Semineri	2023
		Okul Kültürünün Geliştirilmesi Semineri	2023
		Özel Yetenekli Öğrencilerin Ayırt Edici Özellikleri Semineri	2023
		Gençlerle İletişim Semineri	2023
		MEB Birim Amirlerinin Öğretmen Bilgilendirme Semineri	2023
		Hijyen Eğitimi Semineri	2024
Meral KORKMAZ	Sınıf Öğretmeni	Öğretmenlik Uygulaması Danışmanlığı Eğitimi Kursu	2023
		21.yy. Becerileri Eğitimi Semineri	2023
		Afet ve Acil Durum Temel Kavramlar Semineri	2023
		MEB Birim Amirlerinin Öğretmen Bilgilendirme Semineri	2023
		Okullarda Hijyen Eğitimi Semineri	2024
		Hijyen Eğitimi Semineri	2024
		Afet Sonrası İlkokul Öğretmenlerinin Psikososyal Destek Becerilerinin Geliştirilmesi Semineri	2023

### 2.7.2.9. Kurumdaki Mevcut Hizmetli/ Memur Sayısı

Tablo 14. Kurumdaki Mevcut Hizmetli/ Memur Sayısı Tablosu

	GÖREVİ	ERKEK	KADIN	EĞİTİM DURUMU	HİZMET YILI	TOPLAM
1	Memur	0	0	-	0	0
2	Hizmetli	0	0	-	0	0

### 2.7.2.10. Kurumdaki Çalışanların Görev Dağılımı

Tablo 15. Çalışanların Görev Dağılımı Tablosu

ÇALIŞANIN ÜNVANI	GÖREVLERİ
------------------	-----------

## Hocallı Türk Kadınlar Birliđi İlkokulu Müdürlüğü 2024 - 2028 Stratejik Planı

Okul /KurumMüdürü	Yönetim, eğitim, öğretim
Öğretmenler	Eğitim ve öğretim
Yardımcı HizmetlerPersoneli	Temizlik

### 2.7.2.11 Okul/kurum Rehberlik Hizmetleri

Tablo 16. Okul/kurum Rehberlik Hizmetleri Tablosu

MEVCUT KAPASİTE				MEVCUT KAPASİTE KULLANIMI VE PERFORMANS					
Psikolojik Danışman Norm Sayısı	Görev Yapan Psikolojik Danışman Sayısı	İhtiyaç Duyulan Psikolojik Danışman Sayısı	Görüşme Odası Sayısı	Danışmanlık Hizmeti Alan			Rehberlik Hizmetleri ile İlgili Düzenlenen Eğitim/Paylaşım Toplantısı vb. Faaliyet Sayısı		
				Öğrenci Sayısı	Öğretmen Sayısı	Veli Sayısı	Öğretmenlere Yönelik	Öğrencilere Yönelik	Velilere Yönelik
0	0	0	0	0	0	0	0	0	0

### 2.7.3. Teknolojik Düzey

Okulumuzun teknolojik altyapısı ilgili veriler Tablo 15'te belirtilmiştir. Okulumuz resmi yazışmalarını elektronik ortamda gerçekleştirmekte olup; ihaleler, ödemeler, okul aile birliđi, öğrenci işleri ve personel işleri de elektronik ortamdan Bakanlığımızın belirlediđi portallar üzerinden gerçekleştirilmektedir.

#### 2.7.3.1. Teknolojik Araç-Gereç Durumu

Tablo 17. Teknolojik Araç-Gereç Durumu Tablosu

Araç-Gereçler	2021	2022	2023	İhtiyaç
Akıllı tahta	0	0	6	0

## Hocallı Türk Kadınlar Birliđi İlkokulu Müdürlüğü 2024 - 2028 Stratejik Planı

Dizüstü bilgisayar	1	1	1	0
Masaüstü bilgisayar	3	3	3	0
Fotokopi Makinesi	1	1	1	0

### 2.7.3.2. Fiziki Mekân Durumu

Okulumuzun fiziki mekanlar açısından mevcut ve ihtiyaç durumunu içeren veriler Tablo 17’da belirtilmiştir.

Tablo 18. Fiziki Mekân Durumu Tablosu

FİZİKİ MEKÂN	VAR	YOK	ADEDİ	İHTİYAÇ	AÇIKLAMA
Öğretmen Çalışma Odası	X		1	0	
Ekipman Odası	X		1	0	
Z- Kütüphane		X			
Rehberlik Servisi		X			
Resim Odası		X			
Müzik Odası		X			
Çok Amaçlı Salon		X			
Spor Salonu		X			
BT Sınıfı		X			
Akıl Oyunları Sınıfı		X			
Mescit		X			
Fen Bilimleri Laboratuvarı		X			
Soyunma Odası		X			

### 2.7.4. Mali Kaynaklar

Bütçe işlemleri ile okulumuza gelen ödeneklerin kullanılması işlemleri okulumuz ihtiyaçları doğrultusunda gerçekleştirme görevlisi öğretmen ile harcama yetkilisi okul müdürü tarafından yapılmaktadır.

2023 yılı içerisinde okul aile birliğimize 5.400,00 TL bağış olarak aktarılmıştır. Okulumuzun başka herhangi bir gelir kaynağı bulunmamaktadır. Enflasyon oranı da dikkate alınarak plan dönemi (2024-2028) boyunca gerçekleşecek kaynak artışı tahmini olarak belirlenmiş ve Tablo 17’de belirtilmiştir.

## Hocallı Türk Kadınlar Birliđi İlkokulu Müdürlüğü 2024 - 2028 Stratejik Planı

### 2.7.4.1. Kaynak Tablosu

Tablo 19. Kaynak Tablosu

KAYNAKLAR	2024	2025	2026	2027	2028
Genel Bütçe	15000	18000	21000	25000	30000
Okul Aile Birliđi	3000	4000	5000	6000	7000
Özel İdare	0	0	0	0	0
Dış Kaynak/Projeler	0	0	0	0	0
Diđer	0	0	0	0	0
<b>TOPLAM</b>	<b>18000</b>	<b>22000</b>	<b>26000</b>	<b>31000</b>	<b>37000</b>

### 2.7.4.2. Harcama Kalemleri

Okulumuz bütçesinde giderlere ait harcama kalemleri ařađıdaki bařlıklar altında toplanmıřtır. Yıllar itibariyle gelir ve giderlerimize iliřkin tablo 18’de belirtilmiřtir.

Tablo 20. Harcama Kalemleri Tablosu

HARCAMA KALEMİ	ÇEŐİTLERİ
<b>Personel</b>	Sözleřmeli olarak çalıřan personelin (sekreter temizlik, güvenlik) ücret, vergi, sigorta vb. giderleri
<b>Onarım</b>	Okul/kurum binası ve tesisatlarıyla ilgili her türlü küçük onarım; makine, bilgisayar, yazıcı vb. bakım giderleri
<b>Sosyal-sportif faaliyetler</b>	Etkinlikler ile ilgili giderler
<b>Temizlik</b>	Temizlik malzemeleri alımı
<b>İletişim</b>	Telefon, faks, internet, posta, mesaj giderleri
<b>Kırtasiye</b>	Her türlü kırtasiye ve sarf malzemesi giderleri

### 2.7.4.3. Gelir-Gider

Okulumuz bütçesinde giderlere ait harcama kalemleri ařađıdaki bařlıklar altında toplanmıřtır. Yıllar itibariyle gelir ve giderlerimize iliřkin tablo 18’de belirtilmiřtir.

## Hocallı Türk Kadınlar Birliđi İlkokulu Müdürlüğü 2024 - 2028 Stratejik Planı

Tablo 21. Gelir-Gider Tablosu

YILLAR	2021		2022		2023	
	GELİR	GİDER	GELİR	GİDER	GELİR	GİDER
Kalorifer tesisat Onarımı		0		0		0
Isınma Yakacak Giderleri		0		0		0
Elektrik Tesisatı Onarımları		0		0		0
Su Tesisatı Bakım Giderleri						
Temizlik Malzemeleri Alımı		1500		2000		4000
Bilişim Araçları Bakım Onarım						
Spor Malzemeleri Alımı						
Etkinlik, Organizasyon vb. alımı						
Bakım Onarım Giderleri	3000		4000		6000	
Bilişim Araçları Alımı						
Kırtasiye ve Büro Malzemeleri		1000		1200		1500
Genel Onarım						
Personel Gider ve Ödemeleri						
Personel Giyecek Alımları						
Genel Hizmetler						
Laboratuvar Malzemeleri Alımı						
<b>GENEL</b>		2500		3200		5500

### 2.7.5. İstatistikî Veriler

Okulumuz 6 derslikte, 6 şubede, 5'i kadrolu öğretmen ve 78 öğrenci ile 2023-2024 öğretim yılında eğitim-öğretim faaliyetlerini yürütmektedir. Her şubeye ortalama 13 öğrenci, her öğretmene ise yaklaşık 13 öğrenci düşmektedir. 1 öğrenci ile en az mevcudumuz Özel Eğitim/A şubemizde; Diğer bütün şubelerimizde 15 öğrenci bulunmaktadır Özel eğitim öğrenci sayımız 2'dir.

## Hocallı Türk Kadınlar Birliđi İlkokulu Müdürlüğü 2024 - 2028 Stratejik Planı

### 2.7.5.1. Genel Öğrenci sayısı

Tablo 22. Genel Öğrenci sayısı Tablosu

ÖĞRETİM YILI	Derslik Sayısı	Şube Sayısı	Erkek Öğrenci	Kız Öğrenci	Toplam Öğrenci	Öğretmen Sayısı	Derslik Başına Düşen Öğrenci Sayısı	Öğretmen Başına Düşen Öğrenci Sayısı
2021-2022	5	5	38	44	82	5	16	16
2022-2023	5	5	42	40	82	5	16	16
2023-2024	6	6	37	41	78	6	13	13

### 2.7.5.2. Sınıf Detayı Öğrenci Sayısı

2023-2024 Eğitim Öğretim Yılında sınıflara ait detaylı öğrenci sayılarımız tablo 21’de belirtilmiştir.

Tablo 23. Sınıf Detayı Öğrenci Sayısı Tablosu

SINIFLAR	ŞUBE SAYISI	ERKEK	KIZ	TOPLAM
Anasınıfı	1	4	7	11
1. Sınıflar	1	11	10	21
2. Sınıflar	1	8	9	17
3. Sınıflar	1	10	7	17
4. Sınıflar	1	7	4	11
Özel Eğitim Sınıfı	1	1	1	2
<b>TOPLAM</b>	<b>6</b>	<b>41</b>	<b>37</b>	<b>78</b>

### 2.7.5.3. Destekleme ve Yetiştirme Kursları

Okulumuzda destekleme ve yetiştirme kursu açılmamıştır. Diğer yıllarda kurs açılmamış olup yıllara ait sayısal veriler Tablo 22’de belirtilmiştir.

## Hocalı Türk Kadınlar Birliği İlkokulu Müdürlüğü 2024 - 2028 Stratejik Planı

Tablo 24. Destekleme ve Yetiştirme Kursları Sayısal Veri Tablosu

Sınıflar	2021-2022					2022-2023					2023-2024				
	Kurs Sayısı	Öğretmen Sayısı	Erkek	Kız	Toplam	Kurs Sayısı	Öğretmen Sayısı	Erkek	Kız	Toplam	Kurs Sayısı	Öğretmen Sayısı	Erkek	Kız	Toplam
1. Sınıflar	0	0	0	0	0	0	0			0	0	0	0	0	0
2. Sınıflar	0	0	0	0	0	0	0	0	0	0	0	0	0	0	0
3. Sınıflar	0	0	0	0	0	0	0	0	0	0	0	0	0	0	0
4. Sınıflar	0	0	0	0	0	0	0	0	0	0	0	0	0	0	0
<b>TOPLAM</b>	<b>0</b>	<b>0</b>	<b>0</b>	<b>0</b>	<b>0</b>	<b>0</b>	<b>0</b>			<b>0</b>	<b>0</b>	<b>0</b>	<b>0</b>	<b>0</b>	<b>0</b>

### 2.7.5.4. Başarı Durumları

Tablo 25. Başarı Durumlarına Göre Öğrenci Sayıları Tablosu

BAŞARI DURUMU	2021			2022			2023		
	Erkek	Kız	Toplam	Erkek	Kız	Toplam	Erkek	Kız	Toplam
Doğrudan Sınıf Geçen	40	40	80	38	44	82	42	39	81
Sınıf tekrar edecekler	0	0	0	0	0	0		1	1
Diğer									
<b>GENEL TOPLAM</b>	<b>40</b>	<b>40</b>	<b>80</b>	<b>38</b>	<b>44</b>	<b>82</b>	<b>42</b>	<b>40</b>	<b>82</b>

### 2.7.5.5. Sosyal ve Kültürel Faaliyetler

Okulumuzda öğrenim gören tüm öğrencilerimizin yıl boyunca en az bir sosyal kültürel faaliyete katılımını sağlamaktayız. Faaliyetlere katılım oranlarına ait sayısal veriler Tablo 24'de belirtilmiştir.

Tablo 26. Sosyal ve Kültürel Faaliyet Sayıları Tablosu

FAALİYET TÜRÜ	FAALİYETTE GÖREV ALAN														
	2021					2022					2023				
	Faaliyet Say.	Öğretmen Say.	Veli Sayısı	Öğrenci Say.	Katılım Oranı	Faaliyet Say.	Öğretmen Say.	Veli Sayısı	Öğrenci Say.	Katılım Oranı	Faaliyet Say.	Öğretmen Say.	Veli Sayısı	Öğrenci Say.	Katılım Oranı
Sosyal Faaliyetler (Kutlama, anma günü, kermes vb.)	1	5	42	75	90	2	5	38	64	90	2	5	48	70	90
Kültürel Faaliyetler	0	0	0	0	0	1	5	3	62	80	3	5	5	65	90



## Hocallı Türk Kadınlar Birliđi İlkokulu Müdürlüğü 2024 - 2028 Stratejik Planı

(Gezi, sergi vb.)																				
-------------------	--	--	--	--	--	--	--	--	--	--	--	--	--	--	--	--	--	--	--	--

### 2.7.5.6. Devamsızlık

Okulumuzda sürekli devamsız öğrencimiz bulunmamaktadır. Öğrencilerimiz hastalık ve bazı özel durumlarda devamsızlık yapmaktadırlar. Bunlarla ilgili takip yapılarak nedenleri araştırılıp devamsızlık sayısı en aza indirilmektedir. Okulumuzdaki devamsızlık durumlarına ait sayısal veriler Tablo 25’de belirtilmiştir.

Tablo 27. Devamsızlık Durum Tablosu

ÖĞRETİM YILI	Devamsızlık Ortalaması (Gün/Öğrenci)	Devamsızlıktan Kalan Öğrenci Sayısı	Sürekli Devamsız Öğrenci Sayısı	Devamı Sağlanan Öğrenci Sayısı
2021-2022	0	0	0	0
2022-2023	0	0	0	0
2023-2024	0	0	0	0

### 2.7.5.7. Sosyal Kulüp Faaliyetleri

Okulumuzda 4 sosyal kulüp bulunmakta olup, okulumuzda öğrenim gören 68 öğrencimiz sosyal kulüpler kapsamında proje/etkinliklere katılmaktadır.

Tablo 28. Sosyal Kulüp Faaliyetleri Tablosu

SOSYAL KULÜP ADI	GERÇEKLEŞTİRİLEN PROJE/ETKİNLİK SAYISI		
	2023-2024	2022-2023	2021-2022
Bilinçli Tüketici Kulübü	2	1	1
Yeşili Koruma Kulübü	2	1	1
Sağlık, Temizlik ve Beslenme Kulübü	2	1	1
Değerler Kulübü	2	1	1
<b>TOPLAM</b>	<b>8</b>	<b>4</b>	<b>4</b>

### 2.7.5.8. Rehberlik hizmetleri

Okulumuzda rehber öğretmen bulunmamakta olup, rehberlik hizmetleri tarafından öğrenci, öğretmen ve veli ile yapılan faaliyetlere ilişkin sayısal veriler tablo 27’de belirtilmiştir.

## Hocallı Türk Kadınlar Birliđi İlkokulu Müdürlüğü 2024 - 2028 Stratejik Planı

Tablo 29. Rehberlik hizmetleri Tablosu

ÖĞRETİM YILI	DANIŞMANLIK HİZMETİ ALAN			REHBERLİK HİZMETLERİ İLE İLGİLİ DÜZENLENEN EĞİTİM/PAYLAŞIM TOPLANTISI VB. FAALİYET SAYISI		
	Öğrenci Sayısı	Öğretmen Sayısı	Veli Sayısı	Öğretmenlere Yönelik	Öğrencilere Yönelik	Velilere Yönelik
2021-2022	0	0	0	0	0	0
2022-2023	0	0	0	0	0	0
2023-2024	0	0	0	0	0	0

### 2.8. Çevre Analizi

Çevre analiziyle okul üzerinde etkili olan veya olabilecek politik, ekonomik, sosyo-kültürel, teknolojik, yasal çevresel dış etkenlerin tespit edilmesi amaçlanmıştır. Dış çevreyi oluşturan unsurlar (nüfus, demografik yapı, coğrafi alan, kentsel gelişme, sosyokültürel hayat, ekonomik, sosyal, politik, kültürel durum, çevresel, teknolojik ve rekabete yönelik etkenler vb.) okulun kontrolü dışındaki koşullara bağlı ve farklı eğilimlere sahiptir. Bu unsurlar doğrudan veya dolaylı olarak okulun faaliyet alanlarını etkilemektedir.

Bu bölümde, okulu etkileyen ya da etkileyebilecek dış çevre eğilimleri ve koşulları değerlendirilmiştir.

Söz konusu etkenlerin tespit edilmesinde aşağıdaki PESTLE matrisinden faydalanılmıştır.

Tablo 30. PESTLE Matrisi Tablosu

ETKENLER	TESPİTLER	İDAREYE ETKİSİ		Ne Yapmalı?
	(Etkenler/Sorunlar)	Fırsatlar	Tehditler	
POLİTİK	Kalkınma Planı ve Orta Vadeli Programın eğitim ile ilgili bölümleri	Eğitim faaliyetlerinin ülke geneli uygulanmasında bütünlük sağlanması	Okul bazlı performans değerlendirme sisteminin (Kalkınma Planı - 663.1) tüm okullarda adil olarak uygulanmaması	Okul bazlı performans değerlendirme sistemi ile ilgili iyi bir denetim mekanizması oluşturulmalı
	Bakanlık, il ve ilçe stratejik planlarının incelenmesi	Belirlenen hedef ve amaçlara ulaşılması durumunda ülke eğitim kalitesinin artması	Tüm eğitim kurumlarının hedef ve amaçlara ulaşmak için aynı özveri ve çabayı göstermemesi	Bazı performans göstergelerinde belirlenen değerler daha ulaşılabilir olmalı
	Yasal yükümlülüklerin belirlenmesi	Yol gösterici yasal yükümlülükler ile adil bir sistem oluşturulması	Yasal yükümlülüklerin okul yönetimlerince tam olarak anlaşılabilmesi	Yasal yükümlülükler her kesim tarafından anlaşılır bir şekilde hazırlanmalı

## Hocallı Türk Kadınlar Birliği İlkokulu Müdürlüğü 2024 - 2028 Stratejik Planı

	Oluşturulması gereken kurul ve komisyonlar	Kurul ve komisyonlar ile personel, öğretmen, öğrenci ve velilerin okul yönetimine katılımının sağlanması	Kurul ve komisyonlarda hep aynı kişilerin görev alması	Kurul ve komisyonlarda hiç görev almayan kişilere de görev verilmeli
	Yerel Yönetimlerin eğitim hizmetlerine yönelik duyarlılığı	Okulların eğitim faaliyetleri kapsamında ihtiyaçlarının karşılanması	Belirli okulların bu hizmetlerden faydalanması, bazı okulların az veya hiç faydalanamaması	Tüm okulların eğitim faaliyetleri kapsamındaki ihtiyaçlarının karşılanması eşit ve adil bir şekilde yapılmalı
<b>EKONOMİK</b>	Okulun bulunduğu çevrenin genel gelir durumu	Gelir durumu çok iyi olan hayırseverlere ulaşılarak bağış veya hizmet kazanılması	Gelir durumu düşük olan öğrencilerin eğitim-öğretim faaliyetlerine tam olarak odaklanamaması	Sorumlular tarafından gelir durumunu iyileştirici önlemler alınmalı iş fırsatları sunulmalı
	Okulun gelir ve giderlerini arttırıcı unsurlar	Okul gelirini artıran unsurlar ile daha çok sosyal kültürel etkinliklere yer verilmesi	Okul giderlerini arttırıcı unsurlar ile daha az sosyal kültürel etkinliklere yer verilmesi	Giderleri artıran nedenler tespit edilip önlem alınmalı.
	Tasarruf sağlama imkânları	Öğrencilerde tasarruf bilincinin kazanılması	-	-
	Ürün ve hizmet satın alma imkânları	İhtiyaç duyulan malzemelerin okula kazandırılması	İhtiyaç dahilinde olmayan gereksiz malzemelerin okula kazandırılması	Harcama denetimleri belirli periyotlarla ilgili birimlerce yapılmalı
<b>SOSYOKÜLTÜREL</b>	Kariyer beklentileri	Öğrencilerinin akademik başarısının artırılması	Hedeflenen ütopyik başarıların öğrencide hayal kırıklığı yaratması	Rehberlik hizmetleri ile iş birliği içerisinde hedefler belirlenmeli
	Ailelerin ve öğrencilerin bilinçlenmeleri	Akademik başarıya ulaşma kolaylığı	-	-
	Hayat beklentilerindeki değişimler	Öğrencilerin yeni iş ve meslek imkanları hakkında bilgi sahibi olması	Hızlı para kazanma hırsı ile uygun meslek seçiminin yapılamaması	Rehberlik hizmetleri ile işbirliği içerisinde öğrencinin bilgi ve becerileri doğrultusunda mesleki yönlendirme çalışmaları yapılmalı
	Beslenme alışkanlıkları	-	Sağlıksız ürünlere öğrencilerin kolayca ulaşması	Kantin denetimlerinin ilgili birim ve komisyonlarca yapılması
<b>TEKNOLOJİK</b>	<ul style="list-style-type: none"> <li>Okulun teknoloji kullanım durumu</li> <li>Personelin ve öğrencilerin sahip olduğu teknolojik araçlar</li> </ul>	Bilgiye hızlı ulaşım	Teknoloji bağımlılığının oluşması	Bilinçli teknoloji kullanımı eğitimleri yaygınlaştırılmalı
	Teknoloji alanındaki gelişmeler	Hayatı zor kılan unsurların kolaylaştırılması	Sağlık sorunlarına neden olabilmesi	Teknolojideki olumsuz gelişmeler ile ilgili bilgilendirme çalışmaları yürütülmeli

## Hocallı Türk Kadınlar Birliği İlkokulu Müdürlüğü 2024 - 2028 Stratejik Planı

	Teknolojinin eğitimde kullanımı	Öğrencilerin kazanımları daha etkili ve verimli bir şekilde öğrenmesi	Bilinçsiz kullanılması durumunda teknoloji bağımlılığın oluşması	İlgili birimler tarafından bilinçli teknoloji kullanımı eğitimleri yaygınlaştırılmalı
<b>ÇEVRESEL</b>	Doğal afetler	-	Eğitime erişimi engellemesi	Telafi eğitim programlarının hazırlanması, afet bilincinin geliştirilmesine yönelik çalışmaların yapılması
	Doğal kaynakların korunması için yapılan çalışmalar	Öğrencilere çevre bilincinin kazandırılması	Yapılacak etkinliklerin öğrenci seviyesine uygun olmaması	Öğrenci seviyesine uygun olan çevre bilinci etkinliklerin planlanarak uygulanması
	Afetler, depremler, savaşlar, iç karışıklıklar nedeniyle eğitim iş birliklerinin bozulması	-	Okul aile birliği ve paydaşlara ulaşımında zorluk yaşanması	Olağanüstü durumlara ilişkin acil eylem planlarının hazırlanması

Tablo 31. PESTLE Analiz Tablosu

<b>POLİTİK-YASAL ETKENLER</b>	<b>EKONOMİK ETKENLER</b>
<ul style="list-style-type: none"> <li>• Kalkınma Planı ve Orta Vadeli Program,</li> <li>• Bakanlık, il ve ilçe stratejik planlarının incelenmesi,</li> <li>• Yasal yükümlülüklerin belirlenmesi,</li> <li>• Oluşturulması gereken kurul ve komisyonlar,</li> <li>• Yerel Yönetimlerin eğitim hizmetlerine yönelik duyarlılığı</li> </ul>	<ul style="list-style-type: none"> <li>• Okulun bulunduğu çevrenin genel gelir durumu,</li> <li>• Okulun gelir ve giderlerini arttırıcı unsurlar,</li> <li>• Tasarruf sağlama imkânları,</li> <li>• İşsizlik durumu,</li> <li>• Ürün ve hizmet satın alma imkânları,</li> <li>• Kullanılabilir bütçe</li> </ul>
<b>SOSYO KÜLTÜREL ETKENLER</b>	<b>TEKNOLOJİK ETKENLER</b>
<ul style="list-style-type: none"> <li>• Kariyer beklentileri,</li> <li>• Ailelerin ve öğrencilerin bilinçlenmeleri,</li> <li>• Aile yapısındaki değişimler (geniş aileden çekirdek aile ye geçiş, erken yaşta evlenme vs.),</li> <li>• Nüfus artışı,</li> <li>• Göç,</li> <li>• Nüfusun yaş gruplarına göre dağılımı,</li> <li>• Hayat beklentilerindeki değişimler (Hızlı para kazanma hırsları, lüks yaşama düşkünlük, kırsal alanda kentsel yaşam),</li> <li>• Beslenme alışkanlıkları,</li> <li>• Değerler, mesleki etik kuralları vb.</li> </ul>	<ul style="list-style-type: none"> <li>• Okulun teknoloji kullanım durumu</li> <li>• e-Devlet uygulamaları,</li> <li>• Dijital Platformlar üzerinden uzaktan eğitim imkânları,</li> <li>• Okulun sahip olmadığı teknolojik araçlar</li> <li>• Personelin ve öğrencilerin teknoloji kullanım kapasiteleri,</li> <li>• Personelin ve öğrencilerin sahip olduğu teknolojik araçlar,</li> <li>• Teknoloji alanındaki gelişmeler</li> <li>• Teknolojinin eğitimde kullanımı</li> </ul>

## ÇEVRESEL ETKENLER

- Hava ve su kirlenmesi,
- Doğal kaynakların korunması için yapılan çalışmalar,
- Çevrede yoğunluk gösteren hastalıklar,
- Doğal afetler (deprem kuşağında bulunma, Covid19, kene vakaları vb.)
- Afetler, depremler, savaşlar, iç karışıklıklar nedeniyle eğitim iş birliklerinin bozulması

### 2.9. GZFT (Güçlü, Zayıf, Fırsat, Tehdit) Analizi

Okulumuzun temel istatistiklerinde verilen okul künyesi, çalışan bilgileri, bina bilgileri, teknolojik kaynak bilgileri ve gelir gider bilgileri ile paydaş anketleri sonucunda ortaya çıkan sorun ve gelişime açık alanlar iç ve dış faktör olarak değerlendirilerek GZFT tablosunda belirtilmiştir. Dolayısıyla olguyu belirten istatistikler ile algıyı ölçen anketlerden çıkan sonuçlar tek bir analizde birleştirilmiştir.

Kurumun güçlü ve zayıf yönleri donanım, malzeme, çalışan, iş yapma becerisi, kurumsal iletişim gibi çok çeşitli alanlarda kendisinden kaynaklı olan güçlülükleri ve zayıflıkları ifade etmektedir ve ayırmda temel olarak okul müdürü/müdürlüğü kapsamından bakılarak iç faktör ve dış faktör ayrımı yapılmıştır.

#### 2.9.1. Güçlü ve Zayıf Yönler

##### 2.9.1.1. Güçlü Yönler

<b>Öğrenciler</b>	Öğrenci sınıf mevcutlarının uygun olması Öğrenci devamsızlık oranının düşük olması
<b>Çalışanlar</b>	Kendini geliştiren, gelişme açık ve teknolojiyi kullanan öğretmenlerin olması Tecrübeli ve istekli öğretim kadrosunun olması.
<b>Veliler</b>	Yeniliğe ve iletişime açık veli profiline olması.
<b>Bina ve Yerleşke</b>	Derslik sayısının yeterli olması
<b>Donanım</b>	Okul Binamızın yeni olması
<b>Yönetim Süreçleri</b>	Yönetim tarafından kurum kültürünün oluşturulmuş olması Okul kararları alınırken paydaşların görüş ve önerilerinin dikkate alınması
<b>İletişim Süreçleri</b>	Kurum içi iletişim kanallarının açık olması

### 2.9.1.2. Zayıf Yönler

<b>Öğrenciler</b>	Öğrencilerin okuma alışkanlıklarının yetersizliđi Öğrencilerimizde çevre ve temizlik bilincinin yetersizliđi
<b>Çalışanlar</b>	Öğretmenlerin mesleki gelişimlerini artırıcı faaliyetlerinin azlığı Kadrolu hizmetli olmaması
<b>Veliler</b>	Veli toplantılarına katılımın beklenen düzeyde olmaması Velinin aşırı korumacılık anlayışı Ailelerin öğrencilerin eğitim-öğretim faaliyetlerine yeterli önem vermemesi
<b>Bina ve Yerleşke</b>	Ulaşım imkanlarının kısıtlı olması
<b>Donanım</b>	Sportif faaliyetler için kapalı spor salonunun olmayışı
<b>Bütçe</b>	Okulumuzdaki eksiklikleri giderecek bütçenin yetersiz olması.
<b>Yönetim Süreçleri</b>	Yönetici, öğretmen ve çalışanların motivasyon ve örgütsel bağlılık düzeylerinin düşük olması.
<b>İletişim Süreçleri</b>	Veli ile iletişim ve haberleşmenin yetersiz kalması

### 2.9.2. Fırsatlar ve Tehditler

#### 2.9.2.1. Fırsatlar

<b>Politik</b>	Çevremizde kurumsal ve bireysel bazda sürekli gelişmeyi hedefleyen bilinç düzeyinin artıyor olması. Bakanlığımızda; katılımcı, planlı, gelişimci, Şeffaf ve performansa dayalı stratejik yönetim” anlayışına geçme çabaları
<b>Ekonomik</b>	Ekonomik durumları iyi olan velilerin destekleri
<b>Sosyolojik</b>	Toplum nezdinde eğitimin geređine; bilinç ve duyarlılığının artması Çevremizin aynı sosyo-kültürel yapıya sahip olması. Okula ulaşımın kolay olması
<b>Teknolojik</b>	Eğitim kullanılan araç-gereçlerde, teknolojik ekipmanlar da ve iletişimde yeni teknolojilerin kullanılması
<b>Mevzuat-Yasal</b>	Eğitimde fırsat eşitliğine yönelik alınan tedbirlerin her geçen gün daha artırılması hususundaki çabalar Psikolojik, sosyal ve hatta fiziksel şiddetin eğitim ve disiplin aracı olarak kullanılmasına son verilmesi
<b>Ekolojik</b>	Dođal ortamların eğitim ortamlarını(okul) olumsuz etkilemesine karşı(soğuk-sıcak-yağış-ulaşım vb.) teknoloji ve tedbirlerin gelişmesi Tüm toplumlarda artan çevre bilinci

### 2.9.2.2. Tehditler

<b>Politik</b>	Eğitim politikalarında çok sık değişiklik yapılması ve eğitim sistemindeki düzenlemelere ilişkin pilot uygulamaların yetersizliği Personel Politikaları nedeniyle okulumuzdaki destek personel yetersizliği ve bunu telafi edebilecek hizmet alımında yaşanan kaynak sorunu
<b>Ekonomik</b>	Velilerin Sosyo-ekonomik düzeylerindeki farklılıklar. Eğitim ve öğretimde kullanılan cihaz ve makinelerin yüksek teknolojilere sahip olması nedeniyle bakım, onarımlarının pahalı olması dolayısıyla okulların maddi yönden zorlanması
<b>Sosyolojik</b>	Medyanın (tv, internet, magazin, diziler vb.) öğrenciler üzerinde olumsuz etkilerinin olması İnsanların çocuklarının eğitimine yönelik duyarlılıklarının aynı oranda olmaması
<b>Teknolojik</b>	Sürekli gelişen ve değişen teknolojileri takip etme zorunluluğundan doğan maddi kaynak sorunu E-ortamın güvenliğinin tam sağlanamaması, yersiz, kötüye kullanımları ve yeni gelişen suçlar
<b>Mevzuat-Yasal</b>	Siyasi ve sendikal grupların atama ve görevlendirmelerde yasal düzenlemeler üzerinde etkili olma isteği Mevzuatın açık, anlaşılır ve ihtiyaca uygun hazırlanmaması nedeniyle güncelleme ihtiyacının sıklıkla ortaya çıkması
<b>Ekolojik</b>	Yeni nesiller de çevre bilincine karşı duyarsızlık.

GZFT analizi ile güçlü ve zayıf yönler ile fırsatlar ve tehditler arasındaki ilişkileri analiz ederek strateji geliştirme sürecine yön verilmiştir. GZFT analizi çalışmasını takiben, stratejilerin belirlenmesine yardımcı olacak tamamlayıcı bir çalışma Tablo 30'da belirtilmiştir. Bu kapsamda, GZFT analizi sonuçlarıyla stratejiler arasındaki ilişki belirlenmiştir.

Tablo 32. GZFT Stratejileri Tablosu

<b>Güçlü Yönler</b>	<b>Fırsatlar</b>	<b>Tehditler</b>
→	→	→
→	→	→
→	→	→
→	→	→
→	→	→
<b>Zayıf Yönler</b>	<b>Fırsatlar</b>	<b>Tehditler</b>
→	→	→
→	→	→
→	→	→
→	→	→

## 2.10. Tespit ve İhtiyaçların Belirlenmesi

Durum analizi çerçevesinde gerçekleştirilen tüm çalışmalardan elde edilen veriler; paydaş anketleri, toplantı tutanakları vs. göz önünde bulundurularak özet bir bakış geliştirilmiştir.

Stratejik planın oluşturulması sürecinde gerçekleştirilen, iç ve dış paydaşların GZFT analiz sonuçlarından elde edilen bilgiler doğrultusunda eğitim ve öğretim sisteminin sorun ve gelişim alanları tespit edilmiştir. Paydaşların görüşleri dikkate alınarak güçlü ve zayıf yönler ile fırsat ve tehdit oluşturan durumlar saptanmış ve eğitim öğretim alanındaki sorun ve gelişim alanları belirlenmiştir.

Okula devamın sağlanması, temel eğitimden ortaöğretime geçiş, özel eğitime ihtiyaç duyan bireylerin eğitime erişimi, eğitim öğretim sürecinde sanatsal, sportif ve kültürel faaliyetler, öğretmenlere yönelik hizmet içi eğitimler, yabancı dil becerileri, eğitim öğretim ortamlarının yetersizliği, donatım eksiklerinin giderilmesi, okuma kültürü, okul sağlığı ve hijyen, bilgi ve iletişim teknolojilerinin kullanımı, sınavlarla ilgili bilgilendirme çalışmaları, eğitsel, mesleki ve kişisel rehberlik hizmetleri, ödüllendirme çalışmaları, ödeneklerin etkin ve verimli kullanımı, fiziki mekân sorunlarının çözülmesi gibi konularda tespit ve ihtiyaçlarımız belirlenmiştir.

## 3. GELECEĞE BAKIŞ

Okul Müdürlüğümüzün Misyon, vizyon, temel ilke ve değerlerinin oluşturulması kapsamında öğretmenlerimiz, öğrencilerimiz, velilerimiz, çalışanlarımız ve diğer paydaşlarımızdan alınan görüşler, sonucunda stratejik plan hazırlama ekibi tarafından oluşturulan Misyon, Vizyon, Temel Değerler; Okulumuz üst kurulana sunulmuş ve üst kurul tarafından onaylanmıştır.

### 3.1. Misyonumuz

Kendi kültürünü özümseyen, buna göre değişimleri ve yenilikleri yorumlayarak katılımcı bir anlayışla hedeflerini koyabilen, evrensel, insan haklarına ve değerlerine saygılı, bilimsel düşünebilen ve milli değerlerini gelecek kuşaklara aktarabilen, sorumluluk sahibi, yurttaş olma bilincine sahip kendini ifade edebilen, yeniliğe ve değişime açık, üretken bireyler yetiştirmek.

### 3.2. Vizyonumuz

Öğrencileri çağın temel yaşam becerilerine sahip, sağlıklı ve mutlu bireyler olarak yetiştiren bir okul sistemi.

### 3.3. Temel Değerlerimiz

1. **İNSAN:** Her şeyde insanı temel değer olarak ele alırız. Bütün paydaşlarımızın sağlığı, mutluluğu ve başarısı için gayret gösteririz. Özellikle gençlerimizi bu doğrultuda yönlendirip, motive ederek hayata hazırlarız.



- 2. SEVGİ VE SAYGI:** Bütün paydaşlarımız için vazgeçilmez iki değerimizdir. Bütün paydaşlarımızı karşılıklı sevgi ve saygıya dayalı bir dünya içinde yaşatarak memnuniyetlerini sağlamak esastır. Bunun için birbirimizi dinlemeye ve anlamaya varsa, sorunları birlikte çözmeye özen gösteririz.
- 3. KATILIMCILIK VE PAYLAŞIMCILIK:** Ekip anlayışımızın ve takım olarak çalışma ruhumuzun göstergesidir. Paydaşlarımızın alınan kararlara ve yapılan etkinliklere katılımı ve bunların sonuçlarının paylaşımı yönetimde yayılmayı, verimde ve başarıda artışı getirmektedir.
- 4. YENİLİKÇİLİK:** Öğrencilerimizi üreticiliğe ve yenilikçi olmaya özendirir ve teşvik ederiz. Okulumuzda yürütölen projeler, yapılan yarışmalar bu hedefimize ulaşmada başvurulan araçlardır.
- 5. BİLİMSELLİK:** Kurumumuz için olmazsa olmaz olarak kabul edilen ana değerlerimizdendir. Ulu Önder Atatürk'ün "Hayatta en hakiki mürşit ilimdir" sözünden hareketle bilimsel ve gerçekçi düşüncüyü tüm paydaşlarımıza özellikle, öğrencilerimize benimsetip, davranış haline getirterek, yine Ulu Önderimizin gösterdiği hedef olan ülkemizi çağdaş uygarlık seviyesinin üzerine çıkarma idealini gerçekleştirmek temel ülkümüzdür. Bunun için gerek ders gerekse ders dışı etkinliklerde bilimsel verileri ve gerçekçi yaklaşımları öne çıkararak öğrencilerimizi bilimsel ve gerçekçi düşünceye alıştıırız.

## 4. AMAÇ, HEDEF VE PERFORMANS GÖSTERGESİ İLE STRATEJİLERİN BELİRLENMESİ

Strateji geliştirme, geleceğe yönelik "ideal" ve "ortak" bakışı yansıtır. Belirlenen vizyona ulaşmak için durum analizi sonucunda ortaya çıkan ihtiyaçlar çerçevesinde amaçlar ve bu amaçları gerçekleştirmeye yönelik hedefler belirlenmiştir. Amaç ve hedeflere ilişkin çalışmalar stratejik planlama ekibinin koordinasyonunda yürütölmüştür. Bu çalışmalar çerçevesinde, her bir hedef için hedef kartları oluşturulmuştur.

Okulumuzun 2024-2028 Stratejik Planı

- Eğitim ve öğretimde kalite
- Kurumsal kapasite

olmak üzere 2 tema altında amaç, hedef, performans göstergeleri ile stratejileri tür ve yapısal özelliklerini dikkate alarak belirlenmiştir.

### 4.1. Amaçlar

Amaçlar,

- Okulun misyonunun gerçekleştirilmesine katkıda bulunur.
- İddialı ama gerçekçi ve ulaşılabilir olmalı ve hedefler için bir çerçeve çizmelidir.
- Orta ve uzun vadeli bir zaman dilimini kapsar nitelikte olmalıdır.
- Üst politika belgesi olan stratejik planlarda yer alan amaçlarla uyumlu ve amaçları tamamlayıcı nitelikte olmalıdır.
- Ulaşılmak istenen nihai sonucu açık bir şekilde ifade etmelidir.

## Hocallı Türk Kadınlar Birliđi İlkokulu Müdürlüğü 2024 - 2028 Stratejik Planı

- Okulların stratejik planlarında yer alan amaç sayısının en az üç, en fazla yedi olması ve bu amaçların Eğitime Öğretime Erişim ve Katılım, Eğitim Öğretimde Kalite ve Kurumsal Kapasitenin Geliştirilmesi temalarına yönelik oluşturulması gerekir.

Yukarıda belirlenen özelliklere göre 3 tema altında 6 amacımız aşağıda listelenmiştir.

### TEMA 1: EĞİTİM VE ÖĞRETİMDE KALİTE

**Amaç 1:** Öğrencilerin eğitim öğretime etkin katılımlarıyla donanımlı olarak bir üst öğrenime geçişi sağlanacaktır.

**Amaç 2:** Öğrencilere medeniyetimizin ve insanlığın ortak değerleriyle çağın gereklerine uygun bilgi, beceri, tutum ve davranışlar kazandırılacaktır.

**Amaç 3:** Temel eğitimde öğrencilerin kaliteli eğitime erişimleri fırsat eşitliği temelinde artırılarak bilişsel, duyuşsal ve fiziksel olarak çok yönlü gelişimleri sağlanacak ve temel hayat becerilerini edinmiş öğrenciler yetiştirilecektir.

### TEMA 2: KURUMSAL KAPASİTE

**Amaç 4:** Eğitim ortamlarının fiziki imkânları geliştirilecektir.

## 4.2. Hedefler

Hedefler,

- Amaçların gerçekleştirilmesine yönelik öngörülen çıktı ve sonuçların tanımlanmış bir zaman dilimi içerisinde nitelik ve nicelik olarak ifadesidir.
- Miktar ve zaman cinsinden ifade edilebilir olması gerekmektedir.
- Okulun misyon, vizyon, temel değerleri ve amaçlarıyla tutarlı olması gerekir.
- Durum analizinde ulaşılan tespitler ve ihtiyaçlarla uyumlu olmalıdır.
- Açık, anlaşılabilir, somut, ölçülebilir, sonuç odaklı zaman çerçevesi belirli bir şekilde oluşturulmaları gerekmektedir.
- Miktar ve zaman bağlamında ifade edilen hedefler en az bir, en fazla beş performans göstergesiyle birlikte sunulur.
- Uygulanabilir olması açısından her bir amaca yönelik en az iki, en fazla beş hedef belirlenmelidir.

Yukarıda belirlenen özelliklere göre 4 amaç altında yer alan 4 hedefimiz aşağıda listelenmiştir.

**Hedef 1.1:** Öğrenme kayıpları önleyici çalışmalar yapılarak azaltılacaktır.

**Hedef 2.1:** Öğrencilere evrensel değerler, sağlıklı yaşam ve çevre bilinci duyarlılığı kazandırılacaktır.

**Hedef 3.1:** Öğrencilerin bilimsel, kültürel, sanatsal, sportif ve toplum hizmeti alanlarında ders dışı etkinliklere katılım oranı artırılacaktır

**Hedef 4.1:** Temel eğitimde okulların niteliğini arttıracak uygulama ve çalışmalara yer verilecektir.

### 4.3. Performans Göstergeleri

Performans göstergeleri,

- Okulun hedeflerine ne kadar etkili bir şekilde ulaştığını gösteren ve performansının ölçülebilir ölçümlerdir.
- Bir faaliyetin hedeflerle karşılaştırıldığında gerçekleştirilip gerçekleştirilmediğini veya nasıl gerçekleştirildiğini ölçmeyi mümkün kılacak göstergelerdir.
- Bir faaliyetin ne kadar iyi çalıştığını gösterir.
- Genel performans hakkında veri sağlar.
- Okulun ne yaptığının genel resmine katkıda bulunur.
- İyileştirme ve geliştirme alanlarını belirlerler.
- Nereye müdahale edileceğini belirler.
- İlerlemeyi ölçer.

Yukarıda belirlenen özelliklere göre 6 amaç ve 6 hedef altında yer alan 31 performans göstergemiz aşağıda listelenmiştir

**PG-1.1.1:** İlkokullarda Yetiştirme Programına (İYEP) dâhil olan öğrencilerin Türkçe dersi kazanımlarına ulaşma oranı (%)

**PG-1.1.2:** İlkokullarda Yetiştirme Programına dâhil olan öğrencilerin matematik dersi kazanımlarına ulaşma oranı (%)

**PG-1.1.3:** 20 gün ve üzeri özürsüz devamsızlık yapan öğrenci oranı (%)

**PG-1.1.4:** 20 gün ve üzeri özürlü devamsızlık yapan öğrenci oranı (%)

**PG-2.1.1:** Öğrenci başına okunan kitap sayısı

**PG-2.1.2:** Sağlıklı ve dengeli beslenme ile ilgili verilen eğitim sayısı

**PG-2.1.3:** Sağlıklı ve dengeli beslenme ile ilgili verilen eğitime katılan öğrenci sayısı

**PG-2.1.4:** Çevre bilincinin artırılmasına yönelik verilen eğitim sayısı

**PG-2.1.5:** Çevre bilincinin artırılmasına yönelik verilen eğitimlere katılan öğrenci sayısı

**PG-2.1.6:** Nezaket kurallarına yönelik yapılan etkinlik sayısı

**PG-2.1.7:** Nezaket kurallarına yönelik yapılan etkinliklere katılan öğrenci sayısı

**PG-3.1.1:** Okulda bir eğitim ve öğretim döneminde bilimsel, kültürel, sanatsal ve sportif alanlarda en az bir faaliyete katılan öğrenci oranı (%)

**PG-3.1.2:** Bir eğitim ve öğretim yılında en az iki sosyal sorumluluk ve toplum hizmeti çalışmalarına katılan öğrenci oranı (%)

**PG-3.1.3:** Bir eğitim ve öğretim yılında yerel, ulusal ve uluslararası proje, yarışma vb. etkinliklere katılan öğrenci oranı (%)

**PG-3.1.4:** Okulda bir eğitim ve öğretim yılında geleneksel çocuk oyunları alt başlığında en az bir faaliyete katılan öğrenci oranı (%)

**PG-3.1.5:** Okulda bir eğitim ve öğretim yılında geleneksel çocuk oyunlarına yönelik olarak düzenlenen alan/mekan sayısı.

**PG-4.1.1:** İyileştirilen fiziki mekân (derslikler, spor salonu, kütüphaneler, atölyeler vb.) sayısı.

#### 4.4. Performans Göstergeleri

Stratejiler,

- Okulun hedeflerine nasıl ulaşılabacağını gösteren kararlar bütünüdür.
- Stratejiler, hedeflere yönelik belirlenir.
- Bir hedef için alternatif stratejiler değerlendirilerek bunlar arasından en fazla beş tanesine planda yer verilir.
- Stratejiler oluşturulurken okul/kurumun kaynakları ve farklı alanlardaki yetkinliği göz önünde bulundurulur.
- Stratejiler, hedeflerin hangi faaliyetlerle uygulamaya geçirileceğinin çerçevesini çizer.

Yukarıda belirlenen özelliklere göre 4 amaç ve 4 hedef altında yer alan 27 stratejimiz aşağıda listelenmiştir.

**S-1.1.1:** Öğrencilerin Türkçe dersindeki eksikleri tespit edilerek İYEP aracılığıyla akademik yeterliklerinin artırılması sağlanacaktır.

**S-1.1.2:** Öğrencilerin matematik derslerindeki eksikleri tespit edilerek İYEP aracılığıyla akademik yeterliklerinin artırılması sağlanacaktır.

**S-1.1.3:** Dijital platformlar aracılığıyla öğrencilerin tamamlayıcı ve destekleyici eğitim almaları sağlanacaktır.

**S-1.1.4:** İYEP'in ders içeriklerine katkı sağlayacak etkinlik, okuma vb aktivitelerin zenginleştirilmesi sağlanacaktır.

**S-1.1.5:** İYEP içerikleri öğrencinin hazır bulunuşluk seviyesi dikkate alınarak hazırlanacaktır.

**S-1.1.6:** Öğrencilerin devamsızlık nedenleri tespit edilerek devamsızlığa neden olan etmenler giderilecektir.

**S-2.1.1:** Okul kütüphanesi zenginleştirilecek, öğrencilerin kütüphaneden yararlanması sağlanacaktır.

**S-2.1.2:** Türkçe dersinde ders saatinin bir bölümü okumaya ayrılacak ve okul müdürlüğünce planlanan zamanlarda okuma etkinlikleri düzenlenecektir.

**S-2.1.3:** Serbest etkinlikler saati, öğrencilerin sanatsal, sportif ve kültürel faaliyetlere katılım sağlayacağı şekilde düzenlenecektir.

**S-2.1.4:** Öğrencilere sağlıklı ve dengeli beslenmelerine yönelik bilgilendirme eğitimleri ve etkinlikler yapılacaktır.

**S-2.1.5:** Öğrencilerin çevre bilincinin artırılmasına yönelik etkinlikler yapılacaktır.

**S-2.1.6:** Öğrencilere, nezaket ve görgü kuralları konusunda eğitimler verilerek konuya ilişkin etkinlikler düzenlenecektir.

**S-3.1.1:** Her bir öğrencinin bir kulüp faaliyetinde aktif olarak yer alması sağlanarak kulüp faaliyetlerinin etkinliği artırılabacaktır.

**S-3.1.2:** Öğrencilerin seviyelerine uygun olarak toplumsal sorunların çözümüne katkı sağlamak ve farkındalık oluşturmak amacıyla afet ve acil durum, çevre, eğitim, spor, kültür ve turizm, sağlık ve sosyal hizmetler alanlarında toplum hizmeti faaliyetlerine katılımları artırılabacaktır.

**S-3.1.3:** Okul bünyesinde yarışmalar düzenlenecektir.

**S-3.1.4:** Diğer kurum ve kuruluşlarla iş birliği içerisinde yürütülen bilimsel, sosyal, kültürel, sanatsal ve sportif alanlardaki faaliyetler artırılabacaktır.

**S-3.1.5:** Okul bahçeleri çocukların geleneksel oyunlarla vakit geçirmelerini sağlayacak ve gelişimlerini destekleyecek şekilde etkin olarak kullanılacaktır.

## Hocallı Türk Kadınlar Birliđi İlkokulu Müdürlüğü 2024 - 2028 Stratejik Planı

**S-3.1.6:** Okul bünyesinde etkinlikler düzenlenecektir.

**S-3.1.7:** Öğrencilerin yerel, ulusal ve uluslararası proje ve yarışmalara katılmaları teşvik edilecektir.

**S-3.1.8:** E-okul sisteminde bulunan sosyal etkinlik modülünde gerçekleştirilen etkinlikler işlenecektir.

**S-3.1.9:** Okul bahçeleri geleneksel çocuk oyunlarına yönelik düzenlenecektir.

**S-3.1.10:** Öğrenci seviyesi ve öğretim programı kazanımlarına uygun olarak geleneksel çocuk oyunları ders içi etkinliklerde kullanılacaktır.

**S-3.1.11:** Eğitim- öğretim yılı içerisinde okullarda geleneksel çocuk oyunları şenliđi yapılacaktır.

**S-4.1.1:** Fiziki mekânların iyileştirilmesi için kamu idareleri, belediyeler ve işverenlerle iş birlikleri yapılacaktır.

**S-4.1.2:** Atölye ve laboratuvarların iyileştirilmesi için sektör ile iş birlikleri yapılacaktır.

### 4.5. Amaç, Hedef, Strateji ve Gösterge Kartları

Tablo 32. Amaç, Hedef, Performans Gösterge Tablosu-1

<b>Amaç 1</b>	Öğrencilerin eğitim öğretime etkin katılımlarıyla donanımlı olarak bir üst öğrenime geçişi sağlanacaktır.
<b>Hedef 1.1</b>	<i>Öğrenme kayıpları önleyici çalışmalar yapılarak azaltılacaktır.</i>

Performans Göstergeleri	Hedefe Etkisi (%)	Plan Dönemi Başlangıç Deđeri	2024	2025	2026	2027	2028	İzleme Sıklığı	Rapor Sıklığı
<u>PG-1.1.1:</u> İlkokullarda Yetiştirme Programına (İYEP) dâhil olan öğrencilerin Türkçe dersi kazanımlarına ulaşma oranı (%)	30		30	50	60	70	70	6 Ay	6 Ay
<u>PG-1.1.2:</u> İlkokullarda Yetiştirme Programına dâhil olan öğrencilerin matematik dersi kazanımlarına ulaşma oranı (%)	30		30	50	50	70	70	6 Ay	6 Ay

## Hocallı Türk Kadınlar Birliği İlkokulu Müdürlüğü 2024 - 2028 Stratejik Planı

PG-1.1.3: 20 gün ve üzeri özürsüz devamsızlık yapan öğrenci oranı (%)	15	15	10	10	10	110	6 Ay	6 Ay	
PG-1.1.4: 20 gün ve üzeri özürlü devamsızlık yapan öğrenci oranı (%)	10	10	10	10	10	10	6 Ay	6 Ay	
<b>Koordinatör Birim</b>	Okul İdaresi								
<b>İş birliği Yapılacak Birimler</b>	İlçe MEM, Rehberlik Servisi, Okul Aile Birliği, Veliler								
<b>Riskler</b>	<ul style="list-style-type: none"> <li>İYEP’te görevlendirilecek öğretmen bulunamaması</li> </ul>								
<b>Stratejiler</b>	<p><b>S-1.1.1:</b> Öğrencilerin Türkçe dersindeki eksikleri tespit edilerek İYEP aracılığıyla akademik yeterliklerinin artırılması sağlanacaktır.</p> <p><b>S-1.1.2:</b> Öğrencilerin matematik derslerindeki eksikleri tespit edilerek İYEP aracılığıyla akademik yeterliklerinin artırılması sağlanacaktır.</p> <p><b>S-1.1.3:</b> Dijital platformlar aracılığıyla öğrencilerin tamamlayıcı ve destekleyici eğitim almaları sağlanacaktır.</p> <p><b>S-1.1.4:</b> İYEP’in ders içeriklerine katkı sağlayacak etkinlik, okuma vb aktivitelerin zenginleştirilmesi sağlanacaktır.</p> <p><b>S-1.1.5:</b> İYEP içerikleri öğrencinin hazır bulunuşluk seviyesi dikkate alınarak hazırlanacaktır.</p> <p><b>S-1.1.6:</b> Öğrencilerin devamsızlık nedenleri tespit edilerek devamsızlığa neden olan etmenler giderilecektir.</p>								
<b>Maliyet Tahmini</b>	15000 ₺								
<b>Tespitler</b>									
<b>İhtiyaçlar</b>									

Tablo 33. Amaç, Hedef, Performans Göstergesi Tablosu-2

<b>Amaç 2</b>	Öğrencilere medeniyetimizin ve insanlığın ortak değerleriyle çağın gereklerine uygun bilgi, beceri, tutum ve davranışlar kazandırılacaktır.
<b>Hedef 2.1</b>	Öğrencilere evrensel değerler, sağlıklı yaşam ve çevre bilinci duyarlılığı kazandırılacaktır.

Performans Göstergeleri	Hedefe Etkisi (%)	Plan Dönemi Başlangıç Değeri	2024	2025	2026	2027	2028	İzleme Sıklığı	Rapor Sıklığı
<b>PG-2.1.1:</b> Öğrenci başına okunan kitap sayısı	30		30	40	42	45	50	6 Ay	6 Ay

## Hocallı Türk Kadınlar Birliği İlkokulu Müdürlüğü 2024 - 2028 Stratejik Planı

<b>PG-2.1.2:</b> Sağlıklı ve dengeli beslenme ile ilgili verilen eğitim sayısı	30	3	5	5	6	7	6 Ay	6 Ay
<b>PG-2.1.3:</b> Sağlıklı ve dengeli beslenme ile ilgili verilen eğitime katılan öğrenci sayısı	80	65	65	70	72	75	6 Ay	6 Ay
<b>PG-2.1.4:</b> Çevre bilincinin artırılmasına yönelik verilen eğitim sayısı	20	2	2	3	4	5	6 Ay	6 Ay
<b>PG-2.1.5:</b> Çevre bilincinin artırılmasına yönelik verilen eğitimlere katılan öğrenci sayısı	75	60	65	70	72	75	6 Ay	6 Ay
<b>PG-2.1.6:</b> Nezaket kurallarına yönelik yapılan etkinlik sayısı	20	2	3	4	4	4		
<b>PG-2.1.7:</b> Nezaket kurallarına yönelik yapılan etkinliklere katılan öğrenci sayısı	80	70	70	72	72	75	6 Ay	6 Ay
<b>Koordinatör Birim</b>	Okul İdaresi							
<b>İş birliği Yapılacak Birimler</b>	İlçe MEM, Rehberlik Servisi, Okul Aile Birliği, Veliler							
<b>Riskler</b>	<ul style="list-style-type: none"> <li>Sosyal çevredeki örneklerin okulda öğretilenlerle çelişmesi</li> <li>Aile içi eğitimlerin yetersiz kalması</li> </ul>							
<b>Stratejiler</b>	<p><b>S-2.1.1:</b> Okul kütüphanesi zenginleştirilecek, öğrencilerin kütüphaneden yararlanması sağlanacaktır.</p> <p><b>S-2.1.2:</b> Türkçe dersinde ders saatinin bir bölümü okumaya ayrılacak ve okul müdürlüğünce planlanan zamanlarda okuma etkinlikleri düzenlenecektir.</p> <p><b>S-2.1.3:</b> Serbest etkinlikler saati, öğrencilerin sanatsal, sportif ve kültürel faaliyetlere katılım sağlayacağı şekilde düzenlenecektir.</p> <p><b>S-2.1.4:</b> Öğrencilere sağlıklı ve dengeli beslenmelerine yönelik bilgilendirme eğitimleri ve etkinlikler yapılacaktır.</p> <p><b>S-2.1.5:</b> Öğrencilerin çevre bilincinin artırılmasına yönelik etkinlikler yapılacaktır.</p> <p><b>S-2.1.6:</b> Öğrencilere, nezaket ve görgü kuralları konusunda eğitimler verilerek konuya ilişkin etkinlikler düzenlenecektir.</p>							
<b>Maliyet Tahmini</b>	200.000 ₺							
<b>Tespitler</b>								
<b>İhtiyaçlar</b>								

## Hocallı Türk Kadınlar Birliđi İlkokulu Müdürlüğü 2024 - 2028 Stratejik Planı

Tablo 34. Amaç, Hedef, Performans Gösterge Tablosu-3

<b>Amaç 3</b>	Temel eğitimde öğrencilerin kaliteli eğitime erişimleri fırsat eşitliği temelinde artırılarak bilişsel, duyuşsal ve fiziksel olarak çok yönlü gelişimleri sağlanacak ve temel hayat becerilerini edinmiş öğrenciler yetiştirilecektir.
<b>Hedef 3.1</b>	<i>Öğrencilerin bilimsel, kültürel, sanatsal, sportif ve toplum hizmeti alanlarında ders dışı etkinliklere katılım oranı artırılacaktır</i>

Performans Göstergeleri	Hedefe Etkisi (%)	Plan Dönemi Başlangıç Değeri	2024	2025	2026	2027	2028	İzleme Sıklığı	Rapor Sıklığı
<b>PG-3.1.1:</b> Okulda bir eğitim ve öğretim döneminde bilimsel, kültürel, sanatsal ve sportif alanlarda en az bir faaliyete katılan öğrenci oranı (%)	30							6 Ay	6 Ay
<b>PG-3.1.2:</b> Bir eğitim ve öğretim yılında en az iki sosyal sorumluluk ve toplum hizmeti çalışmalarına katılan öğrenci oranı (%)	30							6 Ay	6 Ay
<b>PG-3.1.3:</b> Bir eğitim ve öğretim yılında yerel, ulusal ve uluslararası proje, yarışma vb. etkinliklere katılan öğrenci oranı (%)	20							6 Ay	6 Ay
<b>PG-3.1.4:</b> Okulda bir eğitim ve öğretim yılında geleneksel çocuk oyunları alt başlığında en az bir faaliyete katılan öğrenci oranı (%)	20							6 Ay	6 Ay



## Hocallı Türk Kadınlar Birliği İlkokulu Müdürlüğü 2024 - 2028 Stratejik Planı

<b>PG-3.1.5:</b> Okulda bir eğitim ve öğretim yılında geleneksel çocuk oyunlarına yönelik olarak düzenlenen alan/mekan sayısı.									
<b>Koordinatör Birim</b>	Okul İdaresi								
<b>İş birliği Yapılacak Birimler</b>	İlçe MEM, Rehberlik Servisi, Okul Aile Birliği, Veliler								
<b>Riskler</b>	<ul style="list-style-type: none"> <li>• Kırsal bölgede bulunmamız ve ulaşımın kısıtlı olması sebebiyle kültürel etkinliklere katılımıda kısıtlılık</li> <li>• Çevrede sportif faaliyet alanının kısıtlı olması</li> </ul>								
<b>Stratejiler</b>	<p><b>S-3.1.1:</b> Her bir öğrencinin bir kulüp faaliyetinde aktif olarak yer alması sağlanarak kulüp faaliyetlerinin etkinliği artırılacaktır.</p> <p><b>S-3.1.2:</b> Öğrencilerin seviyelerine uygun olarak toplumsal sorunların çözümüne katkı sağlamak ve farkındalık oluşturmak amacıyla afet ve acil durum, çevre, eğitim, spor, kültür ve turizm, sağlık ve sosyal hizmetler alanlarında toplum hizmeti faaliyetlerine katılımları artırılacaktır.</p> <p><b>S-3.1.3:</b> Okul bünyesinde yarışmalar düzenlenecektir.</p> <p><b>S-3.1.4:</b> Diğer kurum ve kuruluşlarla iş birliği içerisinde yürütülen bilimsel, sosyal, kültürel, sanatsal ve sportif alanlardaki faaliyetler artırılacaktır.</p> <p><b>S-3.1.5:</b> Okul bahçeleri çocukların geleneksel oyunlarla vakit geçirmelerini sağlayacak ve gelişimlerini destekleyecek şekilde etkin olarak kullanılacaktır.</p> <p><b>S-3.1.6:</b> Okul bünyesinde etkinlikler düzenlenecektir.</p> <p><b>S-3.1.7:</b> Öğrencilerin yerel, ulusal ve uluslararası proje ve yarışmalara katılmaları teşvik edilecektir.</p> <p><b>S-3.1.8:</b> E-okul sisteminde bulunan sosyal etkinlik modülünde gerçekleştirilen etkinlikler işlenecektir.</p> <p><b>S-3.1.9:</b> Okul bahçeleri geleneksel çocuk oyunlarına yönelik düzenlenecektir.</p> <p><b>S-3.1.10:</b> Öğrenci seviyesi ve öğretim programı kazanımlarına uygun olarak geleneksel çocuk oyunları ders içi etkinliklerde kullanılacaktır.</p> <p><b>S-3.1.11:</b> Eğitim- öğretim yılı içerisinde okullarda geleneksel çocuk oyunları şenliği yapılacaktır.</p>								
<b>Maliyet Tahmini</b>	300.000 ₺								
<b>Tespitler</b>									
<b>İhtiyaçlar</b>									

Tablo 35. Amaç, Hedef, Performans Gösterge Tablosu-4

<b>Amaç 4</b>	Eğitim ortamlarının fiziki imkânları geliştirilecektir.
<b>Hedef 4.1</b>	<i>Temel eğitimde okulların niteliğini arttıracak uygulama ve çalışmalara yer verilecektir.</i>

## Hocallı Türk Kadınlar Birliđi İlkokulu Müdürlüğü 2024 - 2028 Stratejik Planı

Performans Göstergeleri	Hedefe Etkisi (%)	Plan Dönemi Başlangıç Deđeri	2024	2025	2026	2027	2028	İzleme Sıklığı	Rapor Sıklığı
<b>PG-4.1.1:</b> İyileştirilen fiziki mekân (derslikler, spor salonu, kütüphaneler, atölyeler vb.) sayısı.	30							6 Ay	6 Ay
<b>Koordinatör Birim</b>	Okul İdaresi								
<b>İş birliđi Yapılacak Birimler</b>	İlçe MEM, Rehberlik Servisi, Okul Aile Birliđi, Veliler								
<b>Riskler</b>									
<b>Stratejiler</b>	<b>S-4.1.1:</b> Fiziki mekânların iyileştirilmesi için kamu idareleri, belediyeler ve işverenlerle iş birlikleri yapılacaktır. <b>S-4.1.2:</b> Atölye ve laboratuvarların iyileştirilmesi için sektör ile iş birlikleri yapılacaktır.								
<b>Maliyet Tahmini</b>	700.000 ₺								
<b>Tespitler</b>									
<b>İhtiyaçlar</b>									

### 4.5. Maliyetlendirme

2024-2028 Stratejik Planı'nın maliyetlendirilmesi sürecindeki temel amaç; stratejik amaç, hedef ve stratejilerin gerektirdiđi maliyetlerin ortaya konulması suretiyle politika tercihlerinin ve karar alma sürecinin rasyonelleştirilmesine katkıda bulunmaktır. Bu sayede stratejik plan ile bütçe arasındaki bağlantı güçlendirilecek ve harcamaların önceliklendirilme süreci iyileştirilecektir.

Stratejik planda belirlenen hedeflerin plan dönemi için tahmini maliyeti tespit edilmiştir. Tahmini Maliyetler Tablosun da gösterilen maliyetler ile tahmin edilen kaynakları uyumlu olarak hazırlanmıştır.

Maliyetlendirme yapılırken ayrıntılı faaliyetler göz önünde bulundurularak hedefe ilişkin tahmini maliyet hesaplanmıştır. Her bir faaliyet/proje belirli bir hedefe yönelik olup; herhangi bir hedefle ilişkisi kurulamayan faaliyet/projelere yer verilmemiştir.

Stratejik planın maliyeti, amaçların maliyet toplamı ile yılın genel yönetim giderleri toplamına; amaçların maliyeti ise o amaca bađlı hedeflerin maliyet toplamına eşittir.

## Hocallı Türk Kadınlar Birliđi İlkokulu Müdürlüğü 2024 - 2028 Stratejik Planı

Tablo 36. Maliyet Tablosu

AMAÇ VE HEDEF NO	2024	2025	2026	2027	2028	Toplam Maliyet
<b>Amaç 1</b>	<b>1000 ₺</b>	<b>2000 ₺</b>	<b>4000 ₺</b>	<b>4000 ₺</b>	<b>4000 ₺</b>	<b>15000 ₺</b>
Hedef 1.1	1000 ₺	2000 ₺	4000 ₺	4000 ₺	4000 ₺	15000 ₺
<b>Amaç 2</b>	<b>30.000 ₺</b>	<b>35.000 ₺</b>	<b>40.000 ₺</b>	<b>45.000 ₺</b>	<b>50.000 ₺</b>	<b>200.000 ₺</b>
Hedef 2.1	30.000 ₺	35.000 ₺	40.000 ₺	45.000 ₺	50.000 ₺	100.000 ₺
<b>Amaç 3</b>	<b>40.000 ₺</b>	<b>50.000 ₺</b>	<b>60.000 ₺</b>	<b>70.000 ₺</b>	<b>80.000 ₺</b>	<b>300.000 ₺</b>
Hedef 3.1	40.000 ₺	50.000 ₺	60.000 ₺	70.000 ₺	80.000 ₺	300.000 ₺
<b>Amaç 4</b>	<b>100.000 ₺</b>	<b>110.000 ₺</b>	<b>130.000 ₺</b>	<b>160.000 ₺</b>	<b>200.000 ₺</b>	<b>700.000 ₺</b>
Hedef 4.1	100.000 ₺	110.000 ₺	130.000 ₺	160.000 ₺	200.000 ₺	700.000 ₺
<b>AMAÇ TOPLAM</b>	<b>171.000 ₺</b>	<b>197.000 ₺</b>	<b>234.000 ₺</b>	<b>289.000 ₺</b>	<b>334.000 ₺</b>	<b>1.215.000 ₺</b>
<b>Genel Yönetim Giderleri</b>	<b>25.000 ₺</b>	<b>30.000 ₺</b>	<b>35.000 ₺</b>	<b>42.000 ₺</b>	<b>50.000 ₺</b>	<b>192.000 ₺</b>
<b>GENEL TOPLAM</b>	<b>196.000 ₺</b>	<b>227.000 ₺</b>	<b>269.000 ₺</b>	<b>331.000 ₺</b>	<b>384.000 ₺</b>	<b>1.407.000 ₺</b>

### 5. İZLEME VE DEĞERLENDİRME

İzleme ve değerlendirme süreci kurumsal öğrenmeyi buna bađlı olarak da faaliyetlerin sürekli olarak iyileştirilmesini sağlar. İzleme ve değerlendirme faaliyetleri sonucunda elde edilen bilgiler kullanarak stratejik plan gözden geçirilir, hedeflenen ve ulaşılan sonuçlar karşılaştırılır. Bu karşılaştırmalar sonucunda da gerekli görülen durumlarda stratejik planın güncellemesi kararı verilebilir.

İzleme, amaç ve hedeflere kaydedilen ilerlemeyi takip etmek amacıyla uygulama öncesi ve uygulama sırasında sürekli ve sistematik olarak nitel ve nicel verilerin toplandıđı ve analiz edildiđi tekrarlı bir süreçtir. Performans göstergeleri aracılıđıyla amaç ve hedeflerin gerçekleşme sonuçlarının belirli bir sıklıkla izlenmesi ve belirlenen dönemler itibarıyla raporlanarak yöneticilerin değerlendirilmesine sunulması izleme faaliyetlerini oluşturur.

İzleme ve değerlendirme sürecinde yapılması gereken hususlara bu bölümde yer verilmiştir. Sarıçam Hocallı Türk Kadınlar Birliđi İlkokulu 2024–2028 Stratejik Planda yer alan performans göstergelerinin gerçekleşme durumlarının tespiti yılda iki kez yapılacaktır. Ara izleme olarak nitelendirilebilecek yılın ilk altı aylık dönemini kapsayan birinci izleme kapsamında, Performans hedeflerinin gerçekleşme durumları hakkında hazırlanan “Stratejik Plan İzleme Raporu” komisyonumuz tarafından okul müdürlüğü ve paydaşların görüşüne sunulacaktır. Bu aşamada amaç, varsa öncelikle yıllık

## Hocallı Türk Kadınlar Birliđi İlkokulu M¼d¼rl¼đ¼ 2024 - 2028 Stratejik Planı

hedefler olmak üzere, hedeflere ulařılmasının ön¼ndeki engelleri ve riskleri belirlemek ve yıllık hedeflere ulařılmasını sađlamak üzere gerekli gör¼lebilecek tedbirlerin alınmasıdır.

Performans hedeflerinin gerçekleřme durumları hakkında yıllık olarak hazırlanan “Stratejik Plan İzleme Raporu”muz performans tabloları esas alınarak yapılacaktır.

## TABLO, ŐEKİL, GRAFİK VE EKLER

Ek 1. Paydař Sınıflandırma Matrisi

PAYDAŐLAR	İÇ PAYDAŐLAR	DIŐ PAYDAŐLAR	YARARLANICI		
	Çalıőanlar, Birimler	Temel Ortak	Stratejik Ortak	Tedarikçi	Müşteri, Hedef kitle
Milli Eđitim Müdürlüğü Çalıőanları		√		0	
İlçe Milli Eđitim Müdürlükleri		√		0	
Okullar ve Bađlı Kurumlar		0			
Öđretmenler ve Diđer Çalıőanlar	√				√
Öđrenciler ve Veliler	√				√
Okul Aile Birliđi	√		√		
Belediyeler		0		0	
Güvenlik Güçleri (Emniyet, Jandarma)		0		0	
Gençlik ve Spor Müdürlüğü		0		0	
Muhtarlık		√		0	
Sivil Toplum Kuruluşları		0		0	

## Hocallı Türk Kadınlar Birliği İlkokulu Müdürlüğü 2024 - 2028 Stratejik Planı

Ek 2. Paydaş Önceliklendirme Matrisi

PAYDAŞLAR	İç Paydaş	Dış Paydaş	Yararlanıcı (Müşteri)	Neden Paydaş?	Önceligi
Milli Eğitim Müdürlüğü Çalışanları		√		Bağlı olduğumuz merkezi idare çalışanları	1
İlçe Millî Eğitim Müdürlükleri		√		Bağlı olduğumuz merkezi idare	1
Okullar ve Bağlı Kurumlar		0		Amaç ve hedeflerimize ulaşmak işbirliği yapacağımız kurumlar	2
Öğretmenler ve Diğer Çalışanlar	√			Hizmetlerimizden yaralandıkları için	1
Öğrenciler ve Veliler	√			Hizmetlerimizden yaralandıkları için	1
Okul Aile Birliği	√			Okul yönetimine katkı sağladıkları için	1
Üniversite		0		Amaç ve hedeflerimize ulaşmak işbirliği yapacağımız kurumlar	2
Belediyeler		0		Amaç ve hedeflerimize ulaşmak işbirliği yapacağımız kurumlar	2
Güvenlik Güçleri (Emniyet, Jandarma)		0		Amaç ve hedeflerimize ulaşmak işbirliği yapacağımız kurumlar	2
Gençlik ve Spor Müdürlüğü		0		Amaç ve hedeflerimize ulaşmak işbirliği yapacağımız kurumlar	2
Muhtarlık		√		Amaç ve hedeflerimize ulaşmak işbirliği yapacağımız kurumlar	3
Sivil Toplum Kuruluşları		0		Amaç ve hedeflerimize ulaşmak işbirliği yapacağımız kurumlar	3

Ek 3. Yararlanıcı Ürün/Hizmet Matrisi

Ürün/Hizmet	Yararlanıcı (Müşteri)	Eğitim-Öğretim (Örgün- Yaygın)	Yatılılık- Bursluluk	Nitelikli İş Gücü	AR-GE, Projeler, Danışmanlık	Altyapı, Donatım Yatırım	Yayım	Rehberlik, Kurs, Sosyal etkinlikler	Mezunlar (Öğrenci)	Ölçme- Değerlendirme
Öğrenciler		√	0			√	√	√	√	√
Veliler								√		
Öğretmenler		√		√	0	0		√		0

## Hocallı Türk Kadınlar Birliği İlkokulu Müdürlüğü 2024 - 2028 Stratejik Planı

Diğer Çalışanlar			√						
------------------	--	--	---	--	--	--	--	--	--

Ek 4. Paydaş Anketleri

Aşağıda verilen anketler, okul/kurumlara örnek olması bakımından rehber eklenmiştir. Anket içerikleri, okul/kurum türüne ve yapısına göre değişiklik göstermelidir.

### Kıymetli Öğretmenimiz;

- Bu anketin amacı, okul/kurum çalışmaları hakkındaki görüşlerinizi almaktır.
- Bu ankette kimlik bilgileri yer almaz.
- Lütfen okul hakkındaki görüşlerinizi en iyi yansıtan kutuya “X” işareti koyarak belirtiniz.
- Anketimize katıldığınız için teşekkür ederiz.

NO	ÖĞRETMENLER İÇİN KONU BAŞLIKLARI	Kesinlikle Katılıyorum	Katılıyorum	Kararsızım	Kesinlikle Katılmıyorum	Katılmıyorum
01-	Okulun misyonu ve vizyonunu tam olarak anlıyorum.	( )	( )	( )	( )	( )
02-	Okulda eğitim ve yönetim kalitesi sürekli olarak gelişiyor.	( )	( )	( )	( )	( )
03-	Okul temiz ve hijyeniktir.	( )	( )	( )	( )	( )
04-	Okul, öğrencilerin ve personelin güvenliğini sağlamak için uygun güvenlik önlemleri alır.	( )	( )	( )	( )	( )
05-	Okul, yeni kabul edilen öğrencilere uygun desteği sağlar.	( )	( )	( )	( )	( )
06-	Okulumuz mesleki yeterliliğimi geliştirmek için eğitim fırsatları sunuyor.	( )	( )	( )	( )	( )
07-	Okul yönetimlerimiz öğretmenleri etkin bir şekilde yönlendirir.	( )	( )	( )	( )	( )
08-	Okulumuz, öğrencilerin öğrenme ilgisini uyandıracak bir öğrenme ortamı oluşturmuştur.	( )	( )	( )	( )	( )
09-	Etkili bir öğretmen olmak için ihtiyaç duyduğum kaynaklara erişimim var.	( )	( )	( )	( )	( )
10-	Bana sunulan kaynakları kullanmak için gerekli eğitime sahibim.	( )	( )	( )	( )	( )
11-	Okulumuzun, farklı ihtiyaçları olan öğrencileri desteklemek için etkin bir politikası vardır.	( )	( )	( )	( )	( )
12-	Okulumuz müfredat uygulamasını etkin bir şekilde izler.	( )	( )	( )	( )	( )
13-	Okulumuz, velilere uygun etkinlikler düzenlemektedir.	( )	( )	( )	( )	( )
14-	Diğer öğretmenlerle iş birliği yaparım.	( )	( )	( )	( )	( )
15-	Okul personeli arasında dostane bir ilişki sürdürülür.	( )	( )	( )	( )	( )
16-	Takım ruhumuz ve moralimiz yüksek.	( )	( )	( )	( )	( )

## Hocallı Türk Kadınlar Birliği İlkokulu Müdürlüğü 2024 - 2028 Stratejik Planı

17-	Okulumuza aidiyet hissediyorum.	( )	( )	( )	( )	( )
-----	---------------------------------	-----	-----	-----	-----	-----

### Kıymetli Velimiz;

- Bu anketin amacı, okul/kurum çalışmalarını hakkındaki görüşleriniz almaktır.
- Bu ankette kimlik bilgileri yer almaz.
- Lütfen okul/kurum hakkındaki görüşlerinizi en iyi yansıtan kutuya “X” işaretikoyarak belirtiniz.
- Anketimize katıldığınız için teşekkür ederiz.

NO	VELİLER İÇİN KONU BAŞLIKLARI	Kesinlikle Katılıyorum	Katılıyorum	Kararsızım	Kesinlikle Katılmıyorum	Katılmıyorum
01-	Okulun misyonu ve vizyonunu tam olarak anlıyorum.	( )	( )	( )	( )	( )
02-	Okulda eğitim ve yönetim kalitesi sürekli olarak gelişiyor.	( )	( )	( )	( )	( )
03-	Okul temiz ve hijyeniktir.	( )	( )	( )	( )	( )
04-	Okul, öğrencilerin ve personelin güvenliğini sağlamak için uygun güvenlik önlemleri alır.	( )	( )	( )	( )	( )
05-	Okul, yeni kabul edilen öğrencilere uygun desteği sağlar.	( )	( )	( )	( )	( )
06-	Okul, çocuğumun okumaya olan ilgisini geliştirmesine yardımcı olabilir.	( )	( )	( )	( )	( )
07-	Okul çocuğumun öğrenme ilgisini güçlendiriyor.	( )	( )	( )	( )	( )
08-	Okul çocuğumun ahlaki gelişimini teşvik edebilir.	( )	( )	( )	( )	( )
09-	Okul, çocuğumun öğrenme performansı ve gelişimi hakkında beni iyibilgilendiriyor.	( )	( )	( )	( )	( )
10-	Okul çocuğuma duygusal rahatsızlık ve öğrenme güçlükleri ile karşılaştığında yeterli desteği ve rehberlik sağlar.	( )	( )	( )	( )	( )
11-	Öğretmenlerin benimle iletişim kurma yöntemlerinden memnunum.	( )	( )	( )	( )	( )
12-	Herhangi bir problem durumunda müdür endişelerime cevap veriyor.	( )	( )	( )	( )	( )
13-	Okulda, velilerin ihtiyaçlarına uygun eğitim faaliyetleri düzenlenir.	( )	( )	( )	( )	( )
14-	Okulun veli etkinliklerine aktif olarak katılıyorum.	( )	( )	( )	( )	( )
15-	Bir veli olarak okula aidiyet hissediyorum.	( )	( )	( )	( )	( )
16-	Çocuğumun ev ödevlerini tamamlamasını sağlarım.	( )	( )	( )	( )	( )
17-	Çocuğumu okumaya teşvik ederim.	( )	( )	( )	( )	( )



## Hocallı Türk Kadınlar Birliđi İlkokulu Müdürlüğü 2024 - 2028 Stratejik Planı

18-	Çocuđumun her gün okula gitmesini sağlarım.	( )	( )	( )	( )	( )
19-	Çocuđumun eğitiminde aktif bir ortađım.	( )	( )	( )	( )	( )

### Ek 5. Hedef Kartları

<b>TEMA: Eğitim ve Öğretimde Kalite</b>	
<b>Okul/Kurum Türü: İlkokul</b>	
<b>Amaç</b>	<b>A-1:</b> Öğrencilerin eğitim öğretime etkin katılımlarıyla donanımlı olarak bir üst öğrenime geçişi sağlanacaktır.
<b>Hedef</b>	<b>H-1.1:</b> Öğrenme kayıpları önleyici çalışmalar yapılarak azaltılacaktır.
<b>Performans Göstergeleri</b>	<b>PG-1.1:</b> İlkokullarda Yetiştirme Programına (İYEP) dâhil olan öğrencilerin Türkçe dersi kazanımlarına ulaşma oranı (%) <b>PG-1.2:</b> İlkokullarda Yetiştirme Programına dâhil olan öğrencilerin matematik dersi kazanımlarına ulaşma oranı (%) <b>PG-1.3:</b> 20 gün ve üzeri özürsüz devamsızlık yapan öğrenci oranı (%) <b>PG-1.4:</b> 20 gün ve üzeri özürlü devamsızlık yapan öğrenci oranı (%)
<b>Stratejiler</b>	<b>S-1:</b> Öğrencilerin Türkçe dersindeki eksikleri tespit edilerek İYEP aracılığıyla akademik yeterliklerinin artırılması sağlanacaktır. <b>S-2:</b> Öğrencilerin matematik derslerindeki eksikleri tespit edilerek İYEP aracılığıyla akademik yeterliklerinin artırılması sağlanacaktır. <b>S-3:</b> Dijital platformlar aracılığıyla öğrencilerin tamamlayıcı ve destekleyici eğitim almaları sağlanacaktır. <b>S-4:</b> İYEP'in ders içeriklerine katkı sağlayacak etkinlik, okuma vb aktivitelerin zenginleştirilmesi sağlanacaktır. <b>S-5:</b> İYEP içerikleri öğrencinin hazır bulunuşluk seviyesi dikkate alınarak hazırlanacaktır. <b>S-6:</b> Öğrencilerin devamsızlık nedenleri tespit edilerek devamsızlığa neden olan etmenler giderilecektir.

## Hocallı Türk Kadınlar Birliđi İlkokulu Müdürlüğü 2024 - 2028 Stratejik Planı

<b>TEMA: Eğitim ve Öğretimde Kalite</b>	
<b>Okul/Kurum Türü: İlkokul</b>	
<b>Amaç</b>	<b>A-2:</b> Öğrencilere medeniyetimizin ve insanlığın ortak değerleriyle çağın gereklerine uygun bilgi, beceri, tutum ve davranışlar kazandırılacaktır.
<b>Hedef</b>	<b>H-2.1:</b> Öğrencilere evrensel değerler, sağlıklı yaşam ve çevre bilinci duyarlılığı kazandırılacaktır.
<b>Performans Göstergeleri</b>	<b>PG-2.1:</b> Öğrenci başına okunan kitap sayısı <b>PG-2.2:</b> Sağlıklı ve dengeli beslenme ile ilgili verilen eğitim sayısı <b>PG-2.3:</b> Sağlıklı ve dengeli beslenme ile ilgili verilen eğitime katılan öğrenci sayısı <b>PG-2.4:</b> Çevre bilincinin artırılmasına yönelik verilen eğitim sayısı <b>PG-2.5:</b> Çevre bilincinin artırılmasına yönelik verilen eğitimlere katılan öğrenci sayısı <b>PG-1.6:</b> Nezaket kurallarına yönelik yapılan etkinlik sayısı <b>PG-1.7:</b> Nezaket kurallarına yönelik yapılan etkinliklere katılan öğrenci sayısı
<b>Stratejiler</b>	<b>S-1:</b> Okul kütüphanesi zenginleştirilecek, öğrencilerin kütüphaneden yararlanması sağlanacaktır. <b>S-2:</b> Türkçe dersinde ders saatinin bir bölümü okumaya ayrılacak ve okul müdürlüğünce planlanan zamanlarda okuma etkinlikleri düzenlenecektir. <b>S-3:</b> Serbest etkinlikler saati, öğrencilerin sanatsal, sportif ve kültürel faaliyetlere katılım sağlayacağı şekilde düzenlenecektir. <b>S-4:</b> Öğrencilere sağlıklı ve dengeli beslenmelerine yönelik bilgilendirme eğitimleri ve etkinlikler yapılacaktır. <b>S-5:</b> Öğrencilerin çevre bilincinin artırılmasına yönelik etkinlikler yapılacaktır. <b>S-6:</b> Öğrencilere, nezaket ve görgü kuralları konusunda eğitimler verilerek konuya ilişkin etkinlikler düzenlenecektir.

## Hocallı Türk Kadınlar Birliđi İlkokulu Müdürlüğü 2024 - 2028 Stratejik Planı

<b>TEMA: Eğitim Öğretimde Kalite</b>	
<b>Okul/Kurum Türü: İlkokul</b>	
<b>Amaç</b>	<b>A-3:</b> Temel eğitimde öğrencilerin kaliteli eğitime erişimleri fırsat eşitliği temelinde artırılarak bilişsel, duyuşsal ve fiziksel olarak çok yönlü gelişimleri sağlanacak ve temel hayat becerilerini edinmiş öğrenciler yetiştirilecektir.
<b>Hedef</b>	<b>H-3.1:</b> Öğrencilerin bilimsel, kültürel, sanatsal, sportif ve toplum hizmeti alanlarında ders dışı etkinliklere katılım oranı artırılacaktır.
<b>Performans Göstergeleri</b>	<b>PG-1.1:</b> Okulda bir eğitim ve öğretim döneminde bilimsel, kültürel, sanatsal ve sportif alanlarda en az bir faaliyete katılan öğrenci oranı (%) <b>PG-1.2:</b> Bir eğitim ve öğretim yılında en az iki sosyal sorumluluk ve toplum hizmeti çalışmalarına katılan öğrenci oranı (%) <b>PG-1.3:</b> Bir eğitim ve öğretim yılında yerel, ulusal ve uluslararası proje, yarışma vb. etkinliklere katılan öğrenci oranı (%) <b>PG-1.4:</b> Okulda bir eğitim ve öğretim yılında geleneksel çocuk oyunları alt başlığında en az bir faaliyete katılan öğrenci oranı (%) <b>PG-1.5:</b> Okulda bir eğitim ve öğretim yılında geleneksel çocuk oyunlarına yönelik olarak düzenlenen alan/mezan sayısı.
<b>Stratejiler</b>	<b>S-1:</b> Her bir öğrencinin bir kulüp faaliyetinde aktif olarak yer alması sağlanarak kulüp faaliyetlerinin etkinliği artırılacaktır. <b>S-2:</b> Öğrencilerin seviyelerine uygun olarak toplumsal sorunların çözümüne katkı sağlamak ve farkındalık oluşturmak amacıyla afet ve acil durum, çevre, eğitim, spor, kültür ve turizm, sağlık ve sosyal hizmetler alanlarında toplum hizmeti faaliyetlerine katılımları artırılacaktır. <b>S-3:</b> Okul bünyesinde yarışmalar düzenlenecektir. <b>S-4:</b> Diğer kurum ve kuruluşlarla iş birliği içerisinde yürütölen bilimsel, sosyal, kültürel, sanatsal ve sportif alanlardaki faaliyetler artırılacaktır. <b>S-5:</b> Okul bahçeleri çocukların geleneksel oyunlarla vakit geçirmelerini sağlayacak ve gelişimlerini destekleyecek şekilde etkin olarak kullanılacaktır. <b>S-6:</b> Okul bünyesinde etkinlikler düzenlenecektir. <b>S-7:</b> Öğrencilerin yerel, ulusal ve uluslararası proje ve yarışmalara katılmaları teşvik edilecektir. <b>S-8:</b> E-okul sisteminde bulunan sosyal etkinlik modülünde gerçekleştirölen etkinlikler işlenecektir. <b>S-9:</b> Okul bahçeleri geleneksel çocuk oyunlarına yönelik düzenlenecektir. <b>S-10:</b> Öğrenci seviyesi ve öğretim programı kazanımlarına uygun olarak geleneksel çocuk oyunları ders içi etkinliklerde kullanılacaktır. <b>S-11:</b> Eğitim- öğretim yılı içerisinde okullarda geleneksel çocuk oyunları şenliđi yapılacaktır.

## Hocallı Türk Kadınlar Birliđi İlkokulu M¼d¼rl¼đ¼ 2024 - 2028 Stratejik Planı

<b>TEMA: Kurumsal Kapasite</b>	
<b>Okul/Kurum T¼r¼: İlkokul</b>	
<b>Amaç</b>	<b>A-4:</b> Eđitim ortamlarının fiziki imkânları geliřtirilecektir.
<b>Hedef</b>	<b>H-4.1:</b> Temel eđitimde okulların niteliđini arttıracak uygulama ve çalıřmalara yer verilecektir.
<b>Performans Göstergeleri</b>	<b>PG-1.1:</b> İyileřtirilen fiziki mekân (derslikler, spor salonu, k¼t¼phaneler, at¼lyeler vb.) sayısı.
<b>Stratejiler</b>	<b>S-1:</b> Fiziki mekânların iyileřtirilmesi için kamu idareleri, belediyeler ve iřverenlerle iř birlikleri yapılacaktır.
	<b>S-2:</b> At¼lye ve laboratuvarların iyileřtirilmesi için sekt¼r ile iř birlikleri yapılacaktır.

